

# Freiwillige Feuerwehr Warburg



## Statistik für das Jahr 2007

ERSTELLT UNTER MITARBEIT VON:

BI DIPL.-ING. JÜRGEN RABBE

BI RALF SCHOLLE

## VORWORT

Der Jahresbericht 2007 ist eine Dokumentation der Arbeit der Freiwilligen Feuerwehr Warburg in einem Jahr. Wir, die freiwillig für die Stadt Warburg tätigen Feuerwehrangehörigen, wollen damit aufzeigen, wie wir die Pflichtaufgabe erfüllen, die der Gesetzgeber in Nordrhein-Westfalen an Rat und Verwaltung der Stadt Warburg stellt.

Die beiden Löschzüge und die 13 Löschgruppen wurden 170-mal zu Bränden, Technischen Hilfeleistungen und sonstigen Einsätzen alarmiert. Hierbei wurden insgesamt 3.574 Einsatzstunden von 2.008 Feuerwehrangehörigen geleistet. Die relativ hohe Zahl der Einsatzstunden, ergibt sich aus einigen wenigen Einsätzen, die ein hohes Kräftepotenzial erforderten. Die gegenüber 2006 höhere Einsatzzahl hatte zwar weniger Einsatzstunden zur Folge; die Zeitdauer der Einsätze ist dabei nahezu konstant geblieben.

Ausgeblieben sind in 2007 glücklicherweise die Unwettereinsätze die immer einen sehr hohen Personalbedarf fordern, der Jahresanfang 2007 hat uns aber hier eines besseren belehrt. Die Stadt Warburg und damit die Feuerwehr Warburg sind jedoch von dem hohen Einsatzaufkommen wie in anderen Städten des Kreises Höxter und insgesamt in Nordrhein-Westfalen verschont geblieben. Das Jahr 2007 hat uns wieder eine breite Palette an Einsatzaufgaben präsentiert, die wir gemeinsam mit allen Einheiten der Feuerwehr Warburg gemeistert haben. Der Anstieg der Brandeinsätze stimmt trotz unserer enormen Anstrengungen bei der Prävention bedenklich. Hier gilt weiterhin der Appell an die Landesregierung endlich dem Beispiel anderer Bundesländer zu folgen und die Rauchmelderpflicht für den Privatbereich durchzusetzen. Prävention ist aber in unserer Region immer noch ein Stiefkind. Der westliche Teil von Nordrhein-Westfalen ist uns hier mit seinen Aktivitäten deutlich überlegen.

Mein Dank als Leiter der Feuerwehr gilt allen Kameradinnen und Kameraden, die bei den Brand- und Hilfeleistungseinsätzen mit Sachverstand und hoher Einsatzbereitschaft tätig wurden. Ich möchte hier deutlich betonen, dass wir hier eine Pflichtaufgabe der Stadt Warburg durchführen. Feuerwehrdienst hat nichts mit einer Freizeitgestaltung zu tun, sondern ist hartes ehrenamtliches Engagement und professionellen Bedingungen !

Dieses Engagement wird uns nicht immer gedankt ! Kritik und der Vorwurf der Maßlosigkeit stehen hier vielfach an erster Stelle. Der Dank derer, denen wir helfen, kommt leider nicht so laut herüber wie die Kritik.

Danken möchte ich dem Rat und der Verwaltung der Stadt Warburg für die Zusammenarbeit und die Unterstützung der Freiwilligen Feuerwehr Warburg. Insbesondere konnte in 2007 die bereits vor Jahren begonnene Modernisierung der überalterten Fahrzeugausstattung fortgesetzt werden. Die beauftragten Fahrzeuge werden in 2008 den Einheiten Bonenburg und Rimbeck zur Verfügung stehen.

Wir werden also auch künftig unsere berechtigten Forderungen stellen und die Bürgerinnen und Bürger informieren. Tun Sie es jetzt schon:

[www.feuerwehr-warburg.de](http://www.feuerwehr-warburg.de)

Meinen Kameradinnen und Kameraden danke ich für die in 2007 geleisteten Einsatz-, Arbeits- und Übungsstunden. Für das Jahr 2008 wünsche ich allen Lesern viel Erfolg, Glück und Gesundheit.

Detlef Menne

(Stadtbrandinspektor)

## EINSATZSTATISTIK

Die Freiwillige Feuerwehr Warburg wurde gegenüber den beiden Vorjahren zu einer jeweils höheren Anzahl an Einsätzen gerufen.

Diese für die Bürger unerfreuliche Tatsache, hat zu einer erhöhten Einsatzbelastung der Freiwilligen Feuerwehr Warburg geführt. Pro 1.000 Einwohner fielen 7,1 Einsätze an.

Der Einsatzschwerpunkt lag im letzten Jahr im Bereich der Technischen Hilfeleistungen. Hervorzuheben sind hierbei die Einsätze nach dem Orkan „Kyrill“, aber auch die Technischen Hilfeleistungen nach Verkehrsunfällen.

Eine weitere Einsatzzunahme entstand durch die Zuweisung des westlichen Autobahnabschnittes auf der BAB A 44 zwischen der neuen Abfahrt Marsberg und Lichtenau.

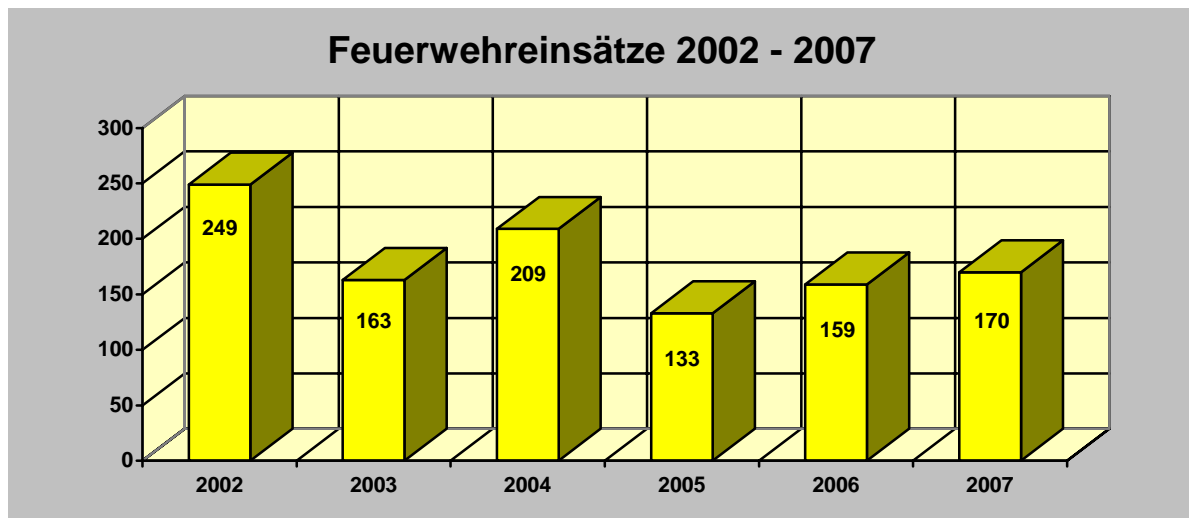
Insgesamt wurden 18 Einsätze auf der Bundesautobahn A 44 durchgeführt, davon im Westabschnitt 4. Dies stellt gegenüber den

Vorjahren eine deutliche Steigerung dar, die mit dem höheren Verkehrsaufkommen auf dieser Autobahn einhergeht. Die Ankündigung einer hohen Einsatzfrequenz im Westabschnitt hat sich nicht bewahrheitet.

Auf den übrigen Straßen, selbst innerhalb der Stadtteile, musste bei schweren Verkehrsunfällen mit Toten und Verletzten Hilfe geleistet werden.

Weiterhin hoch ist auch die Zahl der Umweltsatzeinsätze. Der Schwerpunkt liegt hier nach wie vor bei der Beseitigung von Ölspuren nach Unfällen und technischen Defekten an Kraftfahrzeugen.

Die Zahl der Brandeinsätze ist erfreulicherweise im Vergleich zum Vorjahr zurückgegangen. Hier ist der Großbrand des landwirtschaftlichen Anwesens in Dössel sowie eine Steigerung von PKW Bränden zu erwähnen.



Zu berücksichtigen ist ferner, dass sich diese Einsätze nicht gleichmäßig über das Jahr verteilen. An einigen Tagen im Jahr 2007 wurden von der Feuerwehr Warburg mehrere Einsätze täglich geleistet.

Über 60 % der Einsätze wurde in den späten Abend- und in den Nachtstunden durchge-

führt. Hier war es im vergangenen Jahr wieder eine Vielzahl an Verkehrsunfällen und Brandeinsätzen, die den Einsatz der Feuerwehr Warburg erforderten.

Auf den folgenden Seiten sind die wesentlichen statistischen Angaben zu den 2007 durchgeführten Einsätzen dokumentiert.

## CHRONOLOGISCHE AUFLISTUNG DER EINSÄTZE 2007

### Januar 2007

- 05.01.07 Umweltschutzeinsatz, Ölspur, Warburg-Germete, Albertus-Stephani-Straße
- 10.01.07 Fehlalarm Böswilliger Alarm, Meldung Papierkorbbrand, Warburg, Puhlplatz
- 12.01.07 Fehlalarm Blinder Alarm, Rauchentwicklung, Warburg-Scherfede, Fa. Lödige
- 13.01.07 Brandeinsatz PKW-Brand, Warburg-Scherfede, L 828 Bonenburger Höhe
- 18.01.07 Technische Hilfeleistung Verkehr, umgestürzter Anhänger, Warburg B 7 Höhe Uhlenburg
- 18.01.07 Umweltschutzeinsatz, Ölspur, Warburg, Ulmenweg
- 18.01.07 Technische Hilfeleistung Sonstige, Sturmschaden, Warburg-Welda, Ortslage
- 18.01.07 Technische Hilfeleistung Sonstige, Sturmschaden, Warburg-Welda, B 252 / Aussiedlerhöfe
- 18.01.07 Technische Hilfeleistung Sonstige, Sturmschaden, Warburg-Germete, Quellenstraße / Dornhecke
- 18.01.07 Technische Hilfeleistung Sonstige, Sturmschaden, Warburg-Nörde, Am Nausenberg
- 18.01.07 Technische Hilfeleistung Sonstige, Sturmschaden, Warburg-Scherfede, Am Wrexener Bahnhof
- 18.01.07 Technische Hilfeleistung Sonstige, Sturmschaden, Warburg-Scherfede, B 68
- 18.01.07 Technische Hilfeleistung Sonstige, Sturmschaden, Warburg, Stiepenweg, HPZ St. Laurentius
- 18.01.07 Technische Hilfeleistung Sonstige, Sturmschaden, Warburg, Bahnhofstraße / Kasseler Straße
- 18.01.07 Technische Hilfeleistung Sonstige, Sturmschaden, Warburg, Profitweg / Bornebreite / Schützenplatz
- 18.01.07 Technische Hilfeleistung Sonstige, Sturmschaden, Warburg, Käthe-Kollwitz-Straße
- 18.01.07 Technische Hilfeleistung Sonstige, Sturmschaden, Warburg, Kuhlemühler Weg / Brauerei
- 18.01.07 Technische Hilfeleistung Sonstige, Sturmschaden, Warburg-Ossendorf, Warburger Tor / Menner Straße
- 18.01.07 Technische Hilfeleistung Sonstige, Sturmschaden, Warburg-Calenberg, Dorfstraße / Wettesinger Weg
- 18.01.07 Technische Hilfeleistung Sonstige, Sturmschaden, Warburg-Bonenburg, Borlinghauser Straße / Ikenhauser Straße
- 18.01.07 Technische Hilfeleistung Sonstige, Sturmschaden, Warburg-Bonenburg, Borlinghauser Straße
- 18.01.07 Technische Hilfeleistung Sonstige, Sturmschaden, Warburg, Stiepenweg, HPZ St. Laurentius
- 18.01.07 Technische Hilfeleistung Sonstige, Sturmschaden, Warburg, Großenederer Weg
- 19.01.07 Technische Hilfeleistung Sonstige, Sturmschaden, Warburg, In der Helle
- 19.01.07 Technische Hilfeleistung Sonstige, Sturmschaden, Warburg, Kuhlemühler Weg
- 19.01.07 Technische Hilfeleistung Sonstige, Sturmschaden, Warburg-Ossendorf, Landhaus am Heinberg
- 19.01.07 Technische Hilfeleistung Sonstige, Sturmschaden, Warburg-Welda, K 12 Richtung Hörle
- 19.01.07 Fehlalarm Brandmeldeanlage, Warburg-Scherfede, Fa. Lödige
- 19.01.07 Technische Hilfeleistung Sonstige, Sturmschaden, Warburg, Kuhlemühler Weg / Diemel
- 21.01.07 Technische Hilfeleistung Sonstige, Sturmschaden, Warburg-Hardehausen, Blankenroder Straße
- 21.01.07 Brandeinsatz PKW-Brand, Warburg, BAB A 44, km 44, FR Dortmund
- 21.01.07 Brandeinsatz PKW-Brand, Warburg, BAB A 44, km 39,8, FR Kassel (Parkplatz Hoppenberg)
- 26.01.07 Technische Hilfeleistung Verkehr, VU mit 2 PKW, Warburg, Paderborner Tor

### Februar 2007

- 01.02.07 Umweltschutzeinsatz, defekter Tank an LKW, Warburg, BAB A 44, km 41,5 FR Dortmund
- 03.02.07 Brandeinsatz, Rauchentwicklung in Küche, Warburg-Scherfede, Briloner Strasse
- 08.02.07 Fehllalarm Brandmeldeanlage, Warburg, Fa. Brauns-Heitmann
- 17.02.07 Brandeinsatz, brennt Mülltonne, Warburg, Arnoldigasse
- 20.02.07 Umweltschutzeinsatz, Ölspur, Warburg, B 252
- 21.02.07 Technische Hilfeleistung Sonstige, droht Ast abzustürzen, Warburg, Johannistorstraße
- 25.02.07 Umweltschutzeinsatz, Ölspur nach Verkehrsunfall, Warburg, Bahnhofstraße

### März 2007

- 02.03.07 Brandeinsatz, PKW-Brand, Warburg-Scherfede, BAB A 44, km 61,5, FR Dortmund
- 06.03.07 Brandeinsatz, Unterstützung der Feuerwehr Borgentreich mit Wärmebildkamera, Borgentreich, Winkelstraße
- 12.03.07 Fehllalarm Brandmeldeanlage, Warburg, Fa. Benteler Automobiltechnik
- 14.03.07 Fehllalarm Brandmeldeanlage, Dampfentwicklung, Warburg, Fa. HTS
- 14.03.07 Brandeinsatz, Böschungsbrand, Warburg, Landfurt
- 18.03.07 Technische Hilfeleistung Sonstige, Sturmschaden, Warburg, Hauptstraße
- 24.03.07 Technische Hilfeleistung Sonstige, Deckeneinsturz, Warburg-Bonenburg, Zum Wiesenhof
- 25.03.07 Fehllalarm Blinder Alarm, Rauchentwicklung durch Heizung, Warburg, Neustadtmarkt - Infocenter
- 25.03.07 Brandeinsatz Böschungsbrand, Warburg-Nörde, Feldmark
- 27.03.07 Fehllalarm Brandmeldeanlage, Fa. WKA, Warburg
- 29.03.07 Brandeinsatz Böschungsbrand, Warburg, Dominikanergässchen

### April 2007

- 02.04.07 Umweltschutzeinsatz, Ölspur aus defektem LKW, Warburg, Zum Heidhof
- 03.04.07 Brandeinsatz Kaminbrand, Warburg, Volkmarser Weg
- 03.04.07 Umweltschutzeinsatz, auslaufender Güllebehälter, Warburg-Menne, Pfalz
- 05.04.07 Brandeinsatz, Abbrand von Strauchschnitt, Warburg-Menne, Im Gefälle
- 07.04.07 Fehllalarm Brandmeldeanlage, Dampfentwicklung, Warburg, Fa. HTS
- 14.04.07 Brandeinsatz, brennt Hecke, Warburg, Schöne Aussicht
- 15.04.07 Brandeinsatz, unklare Rauchentwicklung / Abbrand von Baumschnitt, Warburg-Germete, Weldaer Berg
- 16.04.07 Technische Hilfeleistung Sonstige, Wespennest, Warburg, Käthe-Kollwitz-Straße
- 17.04.07 Brandeinsatz, PKW-Brand, Warburg, Bußdorfer Tor
- 20.04.07 Technische Hilfeleistung Verkehr, LKW umgestürzt, Warburg-Scherfede, BAB A 44, km 55, FR Dortmund
- 20.04.07 Technische Hilfeleistung Sonstige, Wildkadaver von der Fahrbahn beseitigt, Warburg-Scherfede, B 7, Höhe Abzweig Wrexen
- 30.04.07 Brandeinsatz, Abbrand von Unrat, Warburg-Daseburg, Freifläche hinter dem Friedhof

**Mai 2007**

- 03.05.07 Fehlalarm Blinder Alarm, Rauchentwicklung im Wald, Warburg-Nörde
- 11.05.07 Umweltschutzeinsatz, Ölspur aus defektem PKW, Warburg, Unterstraße
- 18.05.07 Technische Hilfeleistung Sonstige, Person in Aufzug eingeschlossen, Warburg, Bahnhof
- 18.05.07 Brandeinsatz, Kaminbrand, Warburg, Ikenberg
- 22.05.07 Technische Hilfeleistung Verkehr, VU mit zwei LKW, Warburg, BAB A 44, km 48, FR Dortmund
- 22.05.07 Technische Hilfeleistung Sonstige, Unterstützung Polizei - Personensuche, Warburg-Calenberg, Wartturm
- 22.05.07 Technische Hilfeleistung Sonstige, Unwettereinsatz - Wasser und Schlamm auf der Straße, Warburg-Germete, Zum Kurgarten
- 22.05.07 Technische Hilfeleistung Sonstige, Unwettereinsatz - Wasser im Keller, Warburg-Welda, Am Hoppenberg
- 23.05.07 Technische Hilfeleistung Sonstige, Unwettereinsatz - Wasser und Schlamm auf der Straße, Warburg-Calenberg, Wettesinger Weg
- 24.05.07 Technische Hilfeleistung Sonstige, Unwettereinsatz - Wasser und Schlamm auf der Straße, Warburg-Wormeln, Donnerberg
- 24.05.07 Technische Hilfeleistung Sonstige, PKW im Wasser, Warburg, Großenederer Weg
- 26.05.07 Fehlalarm Brandmeldeanlage, Störung in der Anlage, Warburg-Scherfede, Fa. Lödige
- 28.05.07 Fehlalarm Brandmeldeanlage, Störung in der Anlage, Warburg-Scherfede, Fa. Lödige
- 29.05.07 Technische Hilfeleistung Sonstige, Baum auf Strasse, Warburg-Welda, L 837
- 29.05.07 Brandeinsatz, Kaminbrand, Warburg-Ossendorf, Heinbergweg

**Juni 2007**

- 02.06.07 Umweltschutzeinsatz, Ölspur nach Motorschaden, Warburg-Scherfede, B 7 Richtung Westheim
- 05.06.07 Brandeinsatz, brennt Müllcontainer, Warburg-Scherfede, Auf der Hellbecke
- 05.06.07 Technische Hilfeleistung Sonstige, Wespennest, Warburg, Wilhelm-Raabe-Straße
- 07.06.07 Technische Hilfeleistung Verkehr, VU mit drei PKW, Warburg-Hohenwepel, B 252
- 08.06.07 Technische Hilfeleistung Sonstige, Wespennest, Warburg-Ossendorf, St. Johannes Weg 3
- 09.06.07 Umweltschutzeinsatz, defekter Tank an LKW, Warburg, BAB A 44, km 39,8, FR Kassel (Parkplatz Hoppenberg)
- 10.06.07 Brandeinsatz, PKW-Brand, Warburg, BAB A 44, km 39,8, FR Kassel (Parkplatz Hoppenberg)
- 10.06.07 Technische Hilfeleistung Sonstige, Unwettereinsatz - Baum auf der Straße, Warburg-Hohenwepel, B 252 Richtung Warburg
- 10.06.07 Technische Hilfeleistung Sonstige, Unwettereinsatz - hoch gedrückte Kanaldeckel, Warburg-Scherfede, Briloner Strasse
- 10.06.07 Technische Hilfeleistung Sonstige, Unwettereinsatz - Wasser und Schlamm in Keller, Warburg-Scherfede, Dengelpatt
- 10.06.07 Technische Hilfeleistung Sonstige, Unwettereinsatz - Wasser und Schlamm im Gebäude, Warburg-Scherfede, Musikerhaus

- 10.06.07 Technische Hilfeleistung Sonstige, Unwettereinsatz - Schlamm auf Vorplatz, Warburg-Scherfede, Mehrzweckhalle
- 10.06.07 Brandeinsatz, nachbarschaftliche Löschhilfe - Großbrand, Wettelingen, Oberstrasse
- 12.06.07 Technische Hilfeleistung Sonstige, Unwettereinsatz, Warburg-Calenberg, Fillerkuhle
- 13.06.07 Brandeinsatz, Kellerbrand, Warburg-Daseburg, Im Dorning
- 14.06.07 Fehllalarm Brandmeldeanlage, Warburg, Fa. Brauns-Heitmann
- 14.06.07 Technische Hilfeleistung Sonstige, Wespennest, Warburg, Paderborner Tor
- 21.06.07 Technische Hilfeleistung Sonstige, Wespennest, Warburg, August-Dissen-Straße
- 22.06.07 Technische Hilfeleistung Sonstige, undichte Chlorgasflasche, Warburg, Freibad
- 24.06.07 Brandeinsatz, brennt Gartenhütte, Warburg-Scherfede, Trift
- 26.06.07 Technische Hilfeleistung Sonstige, Wespennest, Warburg-Welda, Fahrweg
- 26.06.07 Technische Hilfeleistung Sonstige, Unwettereinsatz - Baum auf der Straße, Warburg-Nörde, Hohenwepeler Straße
- 27.06.07 Technische Hilfeleistung Sonstige, Wespennest, Warburg, Erlenweg

### **Juli 2007**

- 02.07.07 Technische Hilfeleistung Sonstige, Straße unterspült, Warburg, Klockenstraße
- 03.07.07 Technische Hilfeleistung Sonstige, Wespennest, Warburg, Wilhelm-Raabe-Straße
- 05.07.07 Fehllalarm Brandmeldeanlage, Warburg, HPZ St. Laurentius
- 06.07.07 Technische Hilfeleistung Verkehr, VU mit 2 PKW, Warburg, B 252 / K 11
- 11.07.07 Technische Hilfeleistung Sonstige, Warburg-Scherfede, Briloner Straße
- 13.07.07 Umweltschutzeinsatz, LKW mit defekter Hydraulikleitung, Warburg-Scherfede, Kasseler Tor
- 16.07.07 Technische Hilfeleistung Sonstige, Tierrettung, Warburg, Hauptstraße / Helleportengasse
- 16.07.07 Fehllalarm Brandmeldeanlage, Warburg, Fa. Benteler
- 16.07.07 Brandeinsatz, brennt Stoppelfeld, Warburg-Hohenwepel, Northeimer Straße
- 17.07.07 Technische Hilfeleistung Sonstige, Wespennest, Warburg-Ossendorf, St. Johannes Weg
- 17.07.07 Technische Hilfeleistung Sonstige, Wespennest, Warburg-Ossendorf, Nörder Straße
- 20.07.07 Umweltschutzeinsatz, Diesellache aus übertanktem PKW, Warburg, Kasseler Straße
- 23.07.07 Fehllalarm Brandmeldeanlage, Warburg, Fa. HTS
- 26.07.07 Fehllalarm, PKW-Brand, Warburg, BAB A 44, km 36, FR Kassel
- 27.07.07 Fehllalarm Brandmeldeanlage, Warburg, Fa. WKA

### **August 2007**

- 06.08.07 Fehllalarm Blinder Alarm, Warburg-Menne, Bahnstrecke Warburg-Scherfede
- 07.08.07 Brandeinsatz, Großbrand - brennen Stallungen eines landwirtschaftlichen Betriebes, Warburg-Dössel
- 07.08.07 Technische Hilfeleistung Sonstige, Wespennest, Warburg, Bernhardstraße
- 08.08.07 Technische Hilfeleistung Sonstige, Wespennest, Warburg, Kriminixstraße
- 08.08.07 Umweltschutzeinsatz, Ölspur aus defektem PKW, Warburg-Dössel, Haus Riepen

- 09.08.07 Fehlalarm Blinder Alarm, Meldung PKW-Brand, Warburg, BAB A 44, Raststätte Bühleck, FR Kassel
- 10.08.07 Technische Hilfeleistung Sonstige, Messungen in einem Strohlager, Warburg-Menne, Parkstraße
- 12.08.07 Brandeinsatz, Mähdrescherbrand, Warburg-Daseburg, Dösseler Straße
- 13.08.07 Brandeinsatz, Mähdrescherbrand, Warburg-Daseburg, Dösseler Straße
- 13.08.07 Technische Hilfeleistung Sonstige, Unterstützung Rettungsdienst, Warburg-Rimbeck, Zur Märk
- 13.08.07 Technische Hilfeleistung Sonstige Wespennest, Warburg, Bachstraße
- 14.08.07 Brandeinsatz, Abbrand von Stroh, Warburg-Dössel, Warburger Straße
- 18.08.07 Technische Hilfeleistung Verkehr, Verkehrsunfall mit Motorrad und Kleinbus, Warburg-Scherfede, B 68 Richtung Kleinenberg
- 20.08.07 Technische Hilfeleistung Verkehr, Ölspur nach technischem Defekt, BAB A 44, km 33, FR Kassel
- 20.08.07 Umweltschutzeinsatz, Gasausströmung, Warburg, Oberer Hilgenstock
- 20.08.07 Technische Hilfeleistung Sonstige Wespennest, Warburg-Scherfede, Zur Fränke
- 20.08.07 Technische Hilfeleistung Sonstige Wespennest, Warburg-Calenberg
- 20.08.07 Brandeinsatz, Abbrand von Grünschnitt, Warburg-Welda, L 552 / L 828
- 21.08.07 Technische Hilfeleistung Sonstige, Unwettereinsatz - Wasser im Keller, Warburg-Daseburg, Grevenwiese
- 21.08.07 Technische Hilfeleistung Sonstige, Unwettereinsatz - Wasser im Keller, Warburg-Wormeln, Twistetalstraße
- 23.08.07 Technische Hilfeleistung Sonstige Wespennest, Warburg, Bürgermeister-Fischer-Straße
- 24.08.07 Technische Hilfeleistung Sonstige Wespennest, Warburg, Prälat-Bartels-Straße
- 30.08.07 Technische Hilfeleistung Sonstige Wespennest, Warburg, Sonnenbreite

### September 2007

- 07.09.07 Umweltschutzeinsatz, Ölspur aus defektem PKW, Warburg-Welda, Kilianstraße
- 11.09.07 Brandeinsatz, Feuer auf einem Balkon im 3. OG, Warburg, Hauptstraße
- 14.09.07 Fehlalarm Brandmeldeanlage, Fa. WKA, Warburg
- 20.09.07 Brandeinsatz, PKW-Brand, BAB A 44, Warburg km 39, FR Kassel
- 22.09.07 Brandeinsatz, brennende Mülltonne, Warburg-Welda, Wittmarstraße

### Oktober 2007

- 07.10.07 Brandeinsatz, verrauchte Küche, Warburg, Seniorenzentrum Hohenlauer Feld
- 10.10.07 Brandeinsatz, LKW-Brand - Unterstützung Feuerwehr Breuna, BAB A 44, km 32,5, FR Dortmund
- 11.10.07 Brandeinsatz, Unterstützung der Feuerwehr Borgentreich mit Wärmebildkamera, Borgentreich, Lehmtorstraße
- 11.10.07 Umweltschutzeinsatz, defekter Tank an LKW, Warburg, BAB A 44, km 42,5 FR Dortmund
- 15.10.07 Brandeinsatz, Brand einer landwirtschaftlichen Maschine, Warburg-Rimbeck, Diemelweg
- 19.10.07 Technische Hilfeleistung Sonstige, Unterstützung Rettungsdienst, Warburg-Rimbeck, Scherfeder Straße
- 24.10.07 Brandeinsatz, brennt Baumschnitt, Warburg-Dössel, Daseburger Straße

26.10.07 Umweltschutzeinsatz, defekte Kraftstoffleitung an LKW, Warburg-Scherfede, BAB A 44, km 60,0, FR Dortmund

27.10.07 Technische Hilfeleistung Sonstige, Prüfen eines Löschwasserbehälters, Warburg-Nörde, Watersloh

27.10.07 Brandeinsatz, brennt Baum, Warburg-Scherfede, Bruchring

28.10.07 Technische Hilfeleistung Verkehr, VU mit einem PKW, Warburg, BAB A 44, km 48, FR Dortmund

### November 2007

02.11.07 Brandeinsatz, brennt Abfallcontainer im Innenhof, Warburg, Speckgraben

05.11.07 Brandeinsatz, PKW-Brand, Warburg-Scherfede, Zum Hummelbusch

07.11.07 Technische Hilfeleistung Verkehr, VU mit einem LKW, Warburg-Scherfede, BAB A 44, km 58, FR Dortmund

11.11.07 Brandeinsatz, brennt Wäschetrockner, Warburg-Ossendorf, St. Johannes Weg

11.11.07 Technische Hilfeleistung Sonstige, Unwettereinsatz, Wasser läuft in Stallanlage, Warburg-Nörde, Lütgerweg

21.11.07 Brandeinsatz, LKW-Brand, Warburg, BAB A 44 km 43, FR Dortmund

26.11.07 Umweltschutzeinsatz, Ölspur nach Verkehrsunfall, Warburg-Dössel, Lehmkuhle

30.11.07 Brandeinsatz, Brand eines Elektrogerätes, Warburg, Anton-Böhlen-Straße

### Dezember 2007

18.12.07 Brandeinsatz, Kaminbrand, Warburg-Scherfede, Hammerweg

19.12.07 Brandeinsatz, brennende Mülltonne, Warburg-Welda, Wittmarstraße

21.12.07 Technische Hilfeleistung Verkehr, VU mit zwei PKW, Warburg-Bonenburg, Eggestrasse

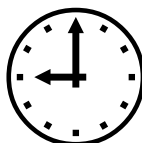
23.12.07 Umweltschutzeinsatz, Ölspur ca. 900 m lang, Warburg-Ossendorf, Menner Strasse, Lehmweg, Oststrasse, Im Giershagen

25.12.07 Brandeinsatz, Kaminbrand, Warburg-Ossendorf, Hedwigstraße

29.12.07 Brandeinsatz, nachbarschaftliche Löschhilfe - Wohnhausbrand, Borgentreich, Südring

31.12.07 Technische Hilfeleistung Verkehr, VU mit einem PKW, Warburg-Scherfede, Paderborner Straße

## EINSÄTZE UND EINSATZSTUNDEN



Jahr	Einsätze	geleistete Einsatzstunden	eingesetzte Kräfte	Stunden / Einsatz	Stunden / Einsatzkraft
2002	249	6.419	2.911	25,8	2,2
2003	163	2.164	1.723	13,3	1,3
2004	209	3.084	2.239	14,8	1,4
2005	133	2.628	1.532	19,8	1,7
2006	159	3.702	1.912	23,3	1,9
2007	170	3.574	2.008	21,0	1,8

Im Vergleich zum Jahr 2006 ist die Anzahl der Einsätze nur leicht angestiegen.

Diese Steigerung um 6,3 % auf 170 ist im Vergleich zu den Vorjahren eine durchschnittliche Einsatzbelastung.

Im Durchschnitt waren 2007 pro Einsatz insgesamt 21 Arbeitsstunden zu leisten. Das bedeutet, dass jeder eingesetzte Feuerwehrmann im Normalfall 1,8 Einsatzstunden pro Einsatz tätig war.

Zu beachten ist dabei jedoch, dass die gesamte Arbeit im Einsatzdienst der Freiwilligen Feuerwehr Warburg von freiwilligen Kameradinnen und Kameraden an 365 Tagen im Jahr geleistet wird!

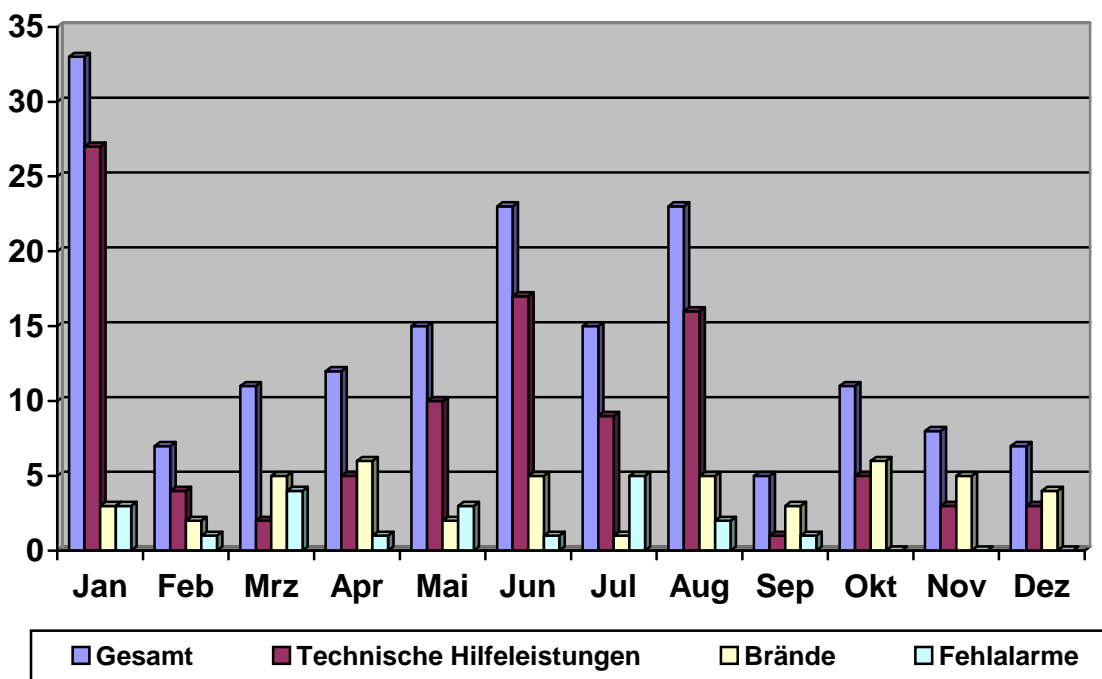
Die in 2007 durchgeführten Einsätze liegen wieder in einer Bandbreite von ca. 0,5 Stunden bis zu 9 Stunden Einsatzdauer (Brand-einsatz in Dössel).

## PERSONAL

Zur Bewältigung dieser Einsatzaufgaben verfügt die Freiwillige Feuerwehr Warburg zurzeit, Stand 31.12.2007, über eine Personal-

stärke von insgesamt 722 Mitgliedern. Diese verteilen sich wie folgt:

- Aktive im Einsatzdienst **471**
- Ehrenabteilung **173**
- Jugendfeuerwehren Scherfede und Warburg **78**



## EINSATZARTEN

Im Jahresverlauf 2007 der vorstehenden Grafik ist erkennbar, dass die Freiwillige Feuerwehr Warburg eine sehr unterschiedliche Einsatzbelastung und ein ebenso breit gestreutes Einsatzspektrum aufzuweisen hat. Sowohl Einsatzbelastung als auch Einsatzspektrum unterscheiden sich seit Jahren und sind in keiner Weise vorhersehbar geschweige denn berechenbar.

Für die Freiwillige Feuerwehr Warburg bedeutet dies jedoch, dass ständig eine volle Einsatzbereitschaft für alle denkbaren Einsatzaufgaben im Stadtgebiet und auf den beiden, im Zuständigkeitsbereich liegenden, Abschnitten der Bundesautobahn A 44 vorgehalten werden muss.

Im letzten Jahr konnte die Freiwillige Feuerwehr Warburg die ihr gestellten Einsatzaufgaben nicht allein bewältigen. Es musste beim Brand in Dössel auf nachbarschaftliche Hilfe zurückgegriffen werden.

Umliegende Städte wurden jedoch auch bei größeren Einsätzen durch Einheiten der Feuerwehr Warburg unterstützt, z.B. Wohn-

hausbrände in Breuna-Wettesingen und Borgentreich.

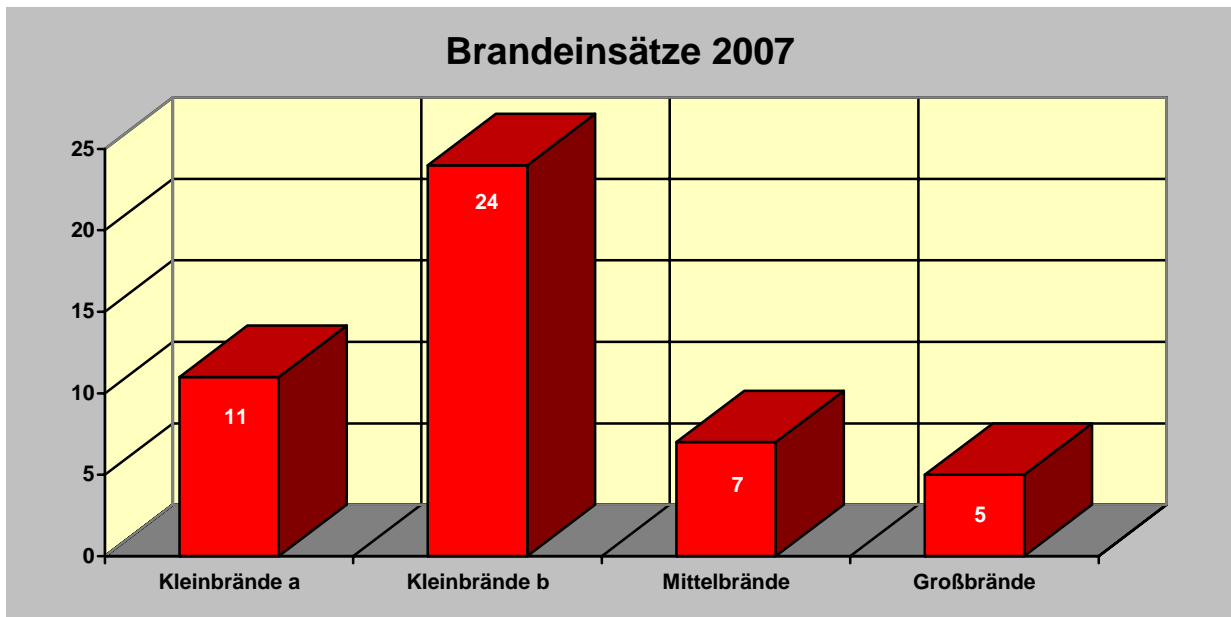
Wenn man das aktuelle Einsatzgeschehen in Deutschland in 2007 betrachtet, so muss auch im Zuständigkeitsbereich der Freiwilligen Feuerwehr Warburg mit spektakulären Großschadensereignissen jederzeit gerechnet werden, dieses zeigte zum Ende 2007 der Busunfall in der Kreisstadt Höxter im Stadtteil Bödexen.

Das Risikopotenzial durch Industrie und Gewerbe, durch die Verkehrswege für Straße und Schiene aber auch durch Unwetter ist auch in der Stadt Warburg vorhanden und kann nicht von der Hand gewiesen werden.

Einige dieser Einsätze haben uns im vergangenen Jahr gezeigt, wie schnell auch in Warburg außergewöhnliche Einsatzsituationen auftreten können.

Eine besondere Belastung für die eingesetzten Einheiten waren Einsätze mit Toten und Verletzten.

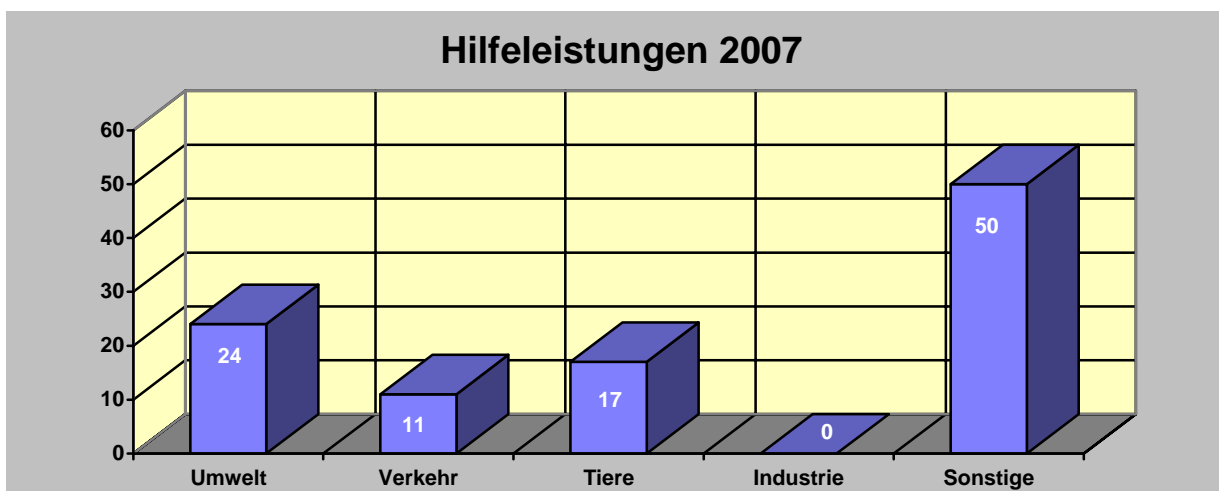
## BRANDEINSÄTZE



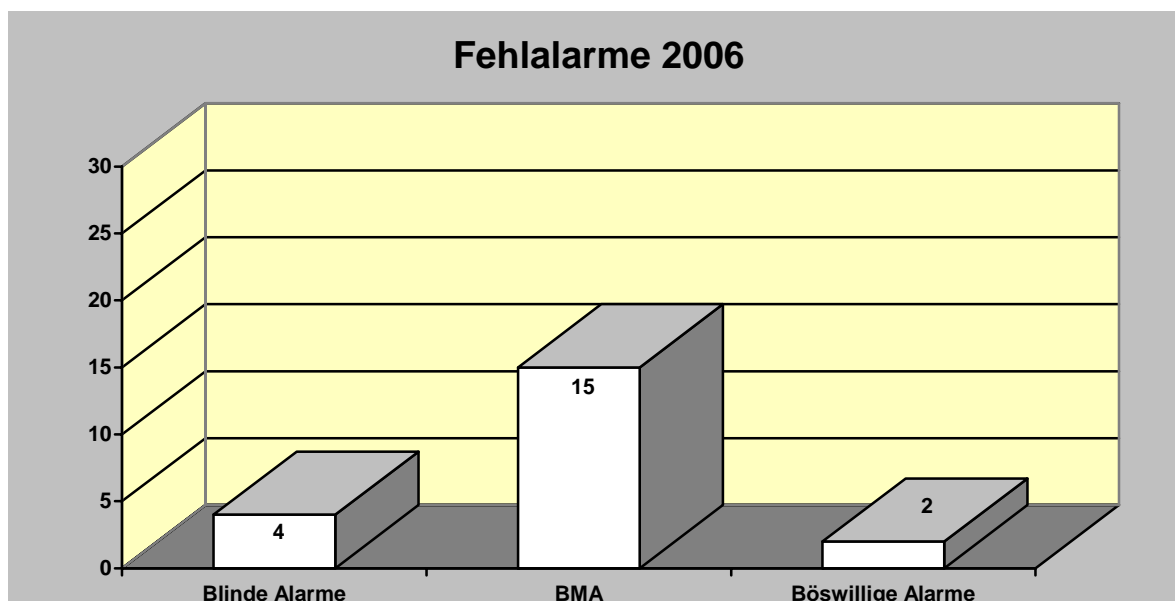
Für die statistische Erfassung der Brandeinsätze wird bundesweit zurzeit noch folgende Einteilung vorgenommen. Arbeitskreise der Landesfeuerwehrverbände und der Arbeitsgemeinschaft der Leiter der Berufsfeuerwehren (AGBF) sind jedoch bemüht, aussagefähigere Parameter für die statistische Einsatzdatenerfassung zu schaffen:

- Kleinbrand a      Brandbekämpfung durch ein Kleinlöschgerät (Feuerlöscher, Kübelspritze), sonstige Löschgeräte oder ein D-Strahlrohr.
- Kleinbrand b      Brandbekämpfung durch ein C-Strahlrohr.
- Mittelbrand        Brandbekämpfung durch bis zu 3 C-Strahlrohre.
- Großbrand         Brandbekämpfung durch mehr als 3 C-Strahlrohre oder ein B-Strahlrohr bzw. ein Schaumrohr.

## TECHNISCHE HILFELEISTUNGEN



## FEHLALARME



Fehlalarme gehören leider immer wieder in die statistischen Auswertungen der Feuerwehren.

Die blinden Alarme kennzeichnen dabei jene Einsätze, bei denen Mitbürger die Feuerwehr im guten Glauben an eine Not- oder Gefahrensituation alarmieren.

Hierzu zählen Einsätze vom verdächtigen Rauch an Gebäuden / Kraftfahrzeugen bis hin zu Verkehrsunfällen mit vermeintlich eingeklemmten Personen.

Die Anzahl der Fehlalarme mit 12 % aller Alarmierungen ist auch im zurück liegenden Jahr zu hoch. Die erwünschte Reduzierung der Fehlalarme bei Brandmeldeanlagen konnte nicht verzeichnet werden. Die Betreiber der betreffenden Brandmeldeanlagen werden weiterhin auf ihre Verpflichtungen einer ordnungsgemäßen Anlagenwartung hingewiesen. Der Gesetzgeber in Nordrhein-

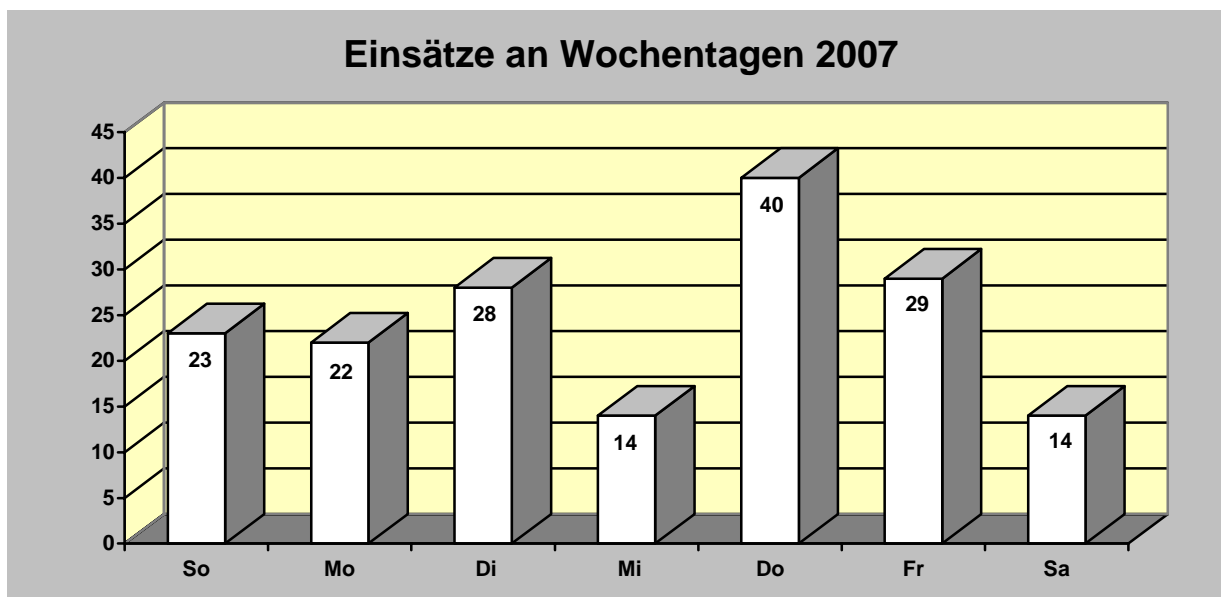
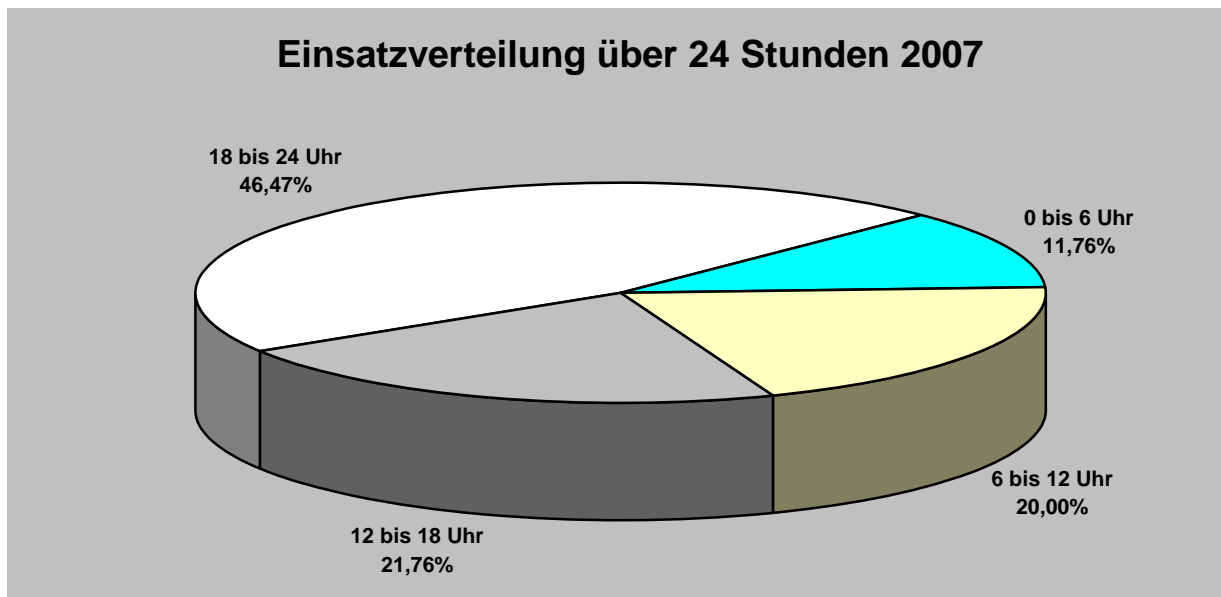
Westfalen hat zudem die Gebührenpflicht für Fehlalarme von Brandmeldeanlagen eingeführt und somit den Kommunen die Gelegenheit geboten, den Kostenaufwand der Fehlalarme von den Betreibern erstattet zu bekommen.

Die böswilligen Alarme gehören leider zu den Einsätzen, wo Feuerwehr und Rettungsdienst ohne Vorliegen einer Not- oder Gefahrensituation gerufen werden.

Diese Personen, im juristischen Sinne Straftäter, sind sich dabei nicht der Risiken bewusst in die sie unbeteiligte Bürger und Einsatzkräfte bringen.

Moderne Technik sowie die aktive Arbeit von Leitstellenpersonal und Polizei haben jedoch dazu geführt, dass die böswilligen Alarme auf ein Mindestmaß reduziert und einige dieser Täter mittlerweile zur Rechenschaft gezogen werden konnten.

## VERTEILUNG DER EINSÄTZE



Die von der Feuerwehr Warburg geleisteten Einsätze verteilen sich wie in den beiden Grafiken dargestellt. Diese Verteilung wechselt von Jahr zu Jahr. Seit Jahren ist für die Feuerwehr Warburg aber eine relativ hohe Einsatzbelastung in den Abend- und Nachtstunden typisch.

Ca. 60 % der Feuerwehreinsätze wurden wie auch in den letzten Jahren in den Abend- und Nachtstunden durchgeführt.

Über die Wochentage gesehen, ergibt sich eine nahezu gleichmäßige Verteilung der Einsätze.

## EINSÄTZE UND EINSATZSTUNDEN DER LÖSCHGRUPPEN UND -ZÜGE

2007 Stadtbezirk	Einsätze			Einsatzstunden		
	nicht kostenpflichtig	kostenpflichtig	Gesamt	nicht kostenpflichtig	kostenpflichtig	Gesamt
Warburg	47	31	78	584,50	380,50	965,00
Scherfede	17	17	34	354,00	350,00	704,00
Bonenburg	2	1	3	49,00	12,00	61,00
Calenberg	4		4	119,00	0,00	119,00
Daseburg	6	1	7	264,50	11,00	275,50
Dössel	4	2	6	360,00	12,00	372,00
Germete	6	13	19	79,50	168,00	247,50
Herlinghausen	0	0	0	0,00	0,00	0,00
Hohenwepel	3	21	24*	63,00	106,00	169,00
Menne	3	1	4	20,00	27,00	47,00
Nörde	5	1	6	31,50	35,00	66,50
Ossendorf	6	1	7	130,00	27,50	157,50
Rimbeck	4	5	9	21,00	40,00	61,00
Welda	11	12	23	98,00	174,50	272,50
Wormeln	3	1	4	41,50	15,00	56,50

\* Davon 17 Einsätze zur fachgerechten Beseitigung bzw. Umsiedlung von Fluginsekten im gesamten Stadtgebiet bei Gefahr für die öffentliche Sicherheit und Ordnung.

## FAHRZEUGE

Bei den eingesetzten Fahrzeugen ist erkennbar, dass vor allem die Fahrzeuge der beiden Löschzüge Scherfede und Warburg die Leistungsträger im Einsatzgeschehen sind.

Das Tanklöschfahrzeug TLF 16/25 des Löschzuges Warburg ist im Ostabschnitt, und das Löschgruppenfahrzeug LF 24 des Löschzuges Scherfede im Westabschnitt die Hauptträger im Einsatzgeschehen.

Das bedeutet allerdings nicht, dass Fahrzeuge mit geringeren Einsatzzahlen überflüssig sind. Entscheidend ist nicht die Einsatzhäufigkeit im Laufe eines Jahres, sondern die Hilfsfrist die eine Feuerweereinheit von der Alarmierung bis zum Tätigwerden an der Einsatzstelle braucht. Diese Zeitspanne sollte nicht länger als 8 Minuten dauern (Vorgabe der AGBF). Somit ist die örtliche Verfügbarkeit von gut ausgerüsteten Einsatzfahrzeugen in allen Ortsteilen des Stadtgebietes Warburg ein

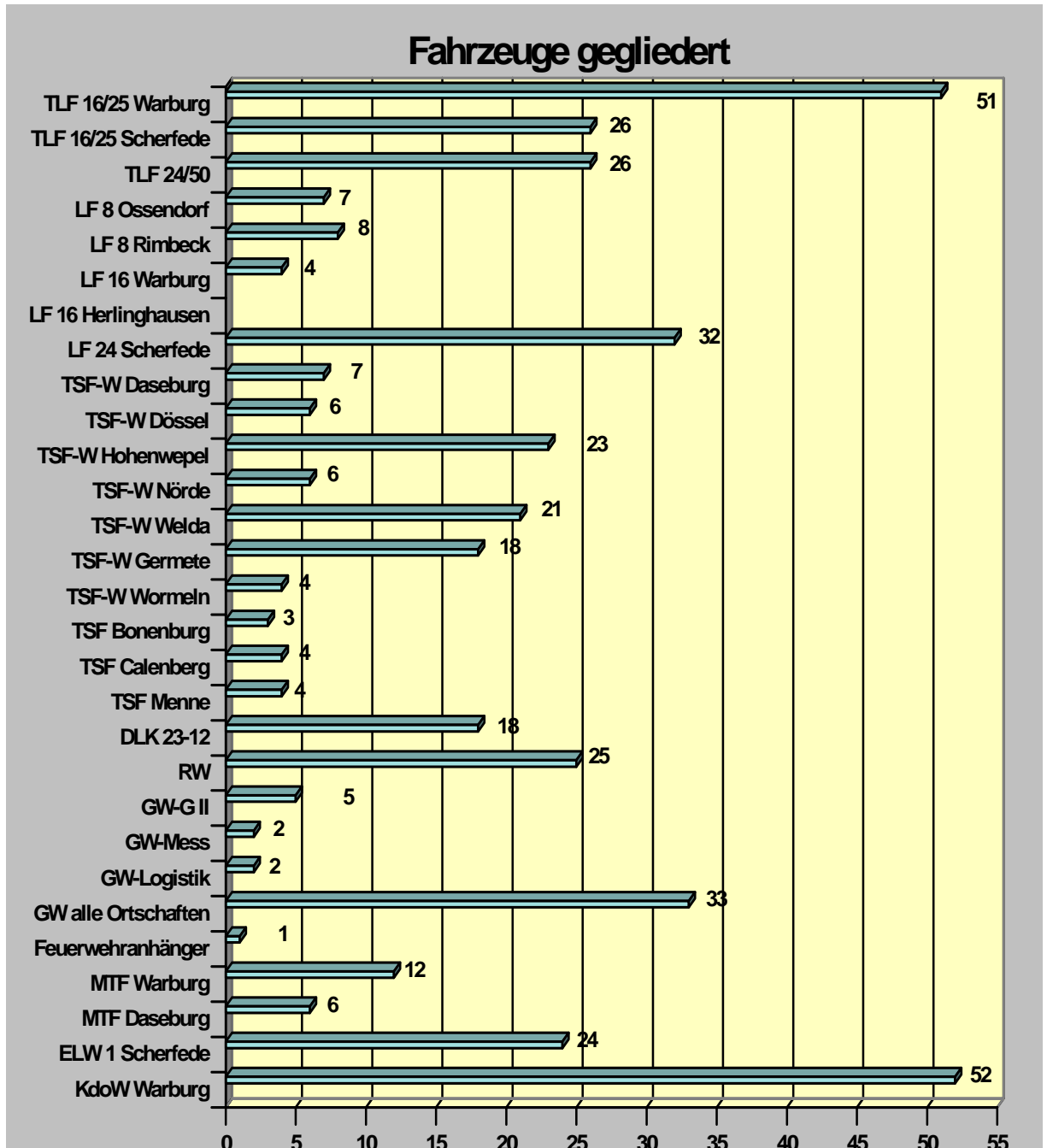
unverzichtbarer Bestandteil eines bürgernahen und risikogerechten Brandschutzkonzeptes.

Brandschutz lässt sich hier nicht nach wirtschaftlichen Gesichtspunkten planen, sondern ausnahmslos nach den Erfordernissen der örtlichen Brandgefahren, der jeweiligen Bebauung und den Erfordernissen der technischen Hilfeleistung in Bezug auf die Verkehrswege im Stadtgebiet.

Hierzu ist es auch zwingend erforderlich die Struktur der Feuerwehr diesen Gegebenheiten anzupassen. Eine Grundversorgung muss flächendeckend gewährleistet werden.

Die Hilfeleistung erfolgt durch die Feuerwehr; die Verantwortung dafür tragen jedoch Rat und Verwaltung!

Eine Reduzierung der Ausstattung der Feuerwehr Warburg würde bedeuten, dass die Sicherheit der Bürgerinnen und Bürger eingeschränkt wird.



Fahrzeugtyp	Standort	Bauj.
Löschgruppenfahrzeug LF 8	Rimbeck	1980
Löschgruppenfahrzeug LF 8	Ossendorf	1982
Löschgruppenfahrzeug LF 16-TS	Warburg	1984
Tanklöschfahrzeug TLF 16/25	Warburg	1985
Tragkraftspritzenfahrzeug TSF	Bonenburg	1985
Tragkraftspritzenfahrzeug TSF	Menne	1985
Löschgruppenfahrzeug LF 16-TS	Herlinghausen	1987
Kommandowagen KdoW	Warburg	1987

Zur Sicherstellung des Brandschutzes und zur Wahrung einer ausreichenden Hilfsfrist entsprechend den heutigen Anforderungen, müssen die überalterten Fahrzeuge in den Stadtteilen in den nächsten Jahren ersetzt werden.

Im Jahr 2007 wurde ein MTW für die Löschgruppe Daseburg beschafft und zwei TSF-W

für die Löschgruppen Rimbeck und Bonenburg bestellt. Die Auslieferung erfolgt in diesem Jahr. Ebenfalls Im Jahr 2008 wird als Ersatz für das TLF 16/25 Warburg ein LF 20 beschafft werden. Die genaue Konfiguration des Fahrzeugs wird in den nächsten Wochen erfolgen.

Desweiteren ist eine Ersatzbeschaffung für das LF 8 in Ossendorf durchzuführen.

Der GW Ossendorf, Baujahr 1970, wurde aufgrund seines Alters und dadurch auftretende technische Probleme im Jahr 2007 ersatzlos außer Dienst gestellt, auch hier ist für Ersatz zu sorgen !

Verlängerte Hilfsfristen und eine Gefährdung von Einsatzkräften und anderen Verkehrsteilnehmern sind hier nicht mehr auszuschließen. Die Wirtschaftlichkeit bei der Fahrzeuginstandhaltung kann hier nicht mehr eingehalten werden.

## ALARMÜBUNGEN UND BRANDSICHERHEITSWACHEN

Jahr	Gesamt	Stunden	Alarmübungen	Sicherheitswachen	Sonstiges
2003	61	1.899	5	53	3
2004	58	1.789	6	52	0
2005	87	1.772	4	83	0
2006	83	2.190	3	79	1
2007	81	1.712	4	75	2

## CHRONOLOGISCHE ÜBERSICHT

29.01.07 Alarmübung, brennt PKW, Warburg, BAB A 44 km 60,0 Richtung Dortmund, LZ Scherfede und Warburg, LG Rimbeck und Welda

07.04.07 Brandsicherheitswache, Osterfeuer, Warburg-Nörde, alte Kläranlage, LG Nörde / LZ Scherfede

07.04.07 Brandsicherheitswache, Osterfeuer, Warburg-Herlinghausen, Oberholz, LG Herlinghausen

07.04.07 Brandsicherheitswache, Osterfeuer, Warburg-Hohenwepel, Heierweg, LG Hohenwepel

07.04.07 Brandsicherheitswache, Osterfeuer, Warburg-Hardehausen, Jugendhaus, LZ Scherfede

08.04.07 Brandsicherheitswache, Osterfeuer, Warburg-Welda, Kronenklippe, LG Welda

08.04.07 Brandsicherheitswache, Osterfeuer, Warburg-Bonenburg, Zum Wiesenhof, LG Bonenburg

08.04.07 Brandsicherheitswache, Osterfeuer, Warburg-Menne, Feldmark, LG Menne

08.04.07 Brandsicherheitswache, Osterfeuer, Warburg-Wormeln, Huweg, LG Wormeln

08.04.07 Brandsicherheitswache, Osterfeuer, Warburg-Dössel, Zum Lager, LG Dössel

08.04.07 Brandsicherheitswache, Osterfeuer, Warburg-Ossendorf, Sportplatz, LG Ossendorf

08.04.07 Brandsicherheitswache, Osterfeuer, Warburg-Ossendorf, Assler Feld, LG Ossendorf

08.04.07 Brandsicherheitswache, Osterfeuer, Warburg-Scherfede, Vogelar, LZ Scherfede

28.04.07 Kontrolle der Feuerlöschteiche, Warburg-Scherfede / Hardehausen, LZ Scherfede

02.05.07 Alarmübung, brennt Freifläche, Warburg-Germete, LG Germete

27.05.07 Sicherheitsdienst, Jubelschützenfest, Warburg-Ossendorf, LG Ossendorf / LG Nörde / LZ Scherfede

30.06.07 Alarmübung, Kellerbrand, Warburg-Welda, Kansteinstraße, LG Welda

20.09.07 Alarmübung, BMA Wellpappenfabrik, Warburg-Nörde, LG Hohenwepel / LG Nörde / LG Ossendorf / ELW 1 Scherfede

23.09.07 Kontrolle der Zugangswege, Warburg-Scherfede, LZ Scherfede

22.09. - 11.10.07 Brandsicherheitswachen, Festgelände Warburger Oktoberwoche, Warburg

## LEHRGÄNGE UND FORTBILDUNGEN IM JAHR 2007

Um die Schlagfähigkeit der Freiwilligen Feuerwehr Warburg zu verbessern nehmen Feuerwehrleute aus dem Warburger Stadtgebiet an zahlreichen Lehrgängen, die auf Stadt-, Kreis- oder Landesebene angeboten

werden, teil. Die Ausbildung erfolgt entsprechend den Feuerwehrdienstvorschriften sowie den in der Laufbahnverordnung für die Freiwilligen Feuerwehren in Nordrhein-Westfalen festgelegten Vorgaben.

### Lehrgänge und Seminare Freiwillige Feuerwehr Warburg

Lehrgang Truppmann-Modul 2:	28 Teilnehmer
Lehrgang Atemschutzgeräteträger:	16 Teilnehmer
Lehrgang für Maschinisten:	9 Teilnehmer

### Lehrgänge Kreis Höxter

Lehrgang für Truppführer in Brakel:	6 Teilnehmer
Lehrgang ABC I-Modul I (Grundmodul) in Brakel:	7 Teilnehmer
Lehrgang ABC I-Modul II (BC-Modul) in Brakel:	2 Teilnehmer
Lehrgang ABC I-Modul III (A-Modul) in Brakel:	3 Teilnehmer

### Seminare Kreis Höxter

Es fanden keine Seminare statt

### Lehrgänge Institut der Feuerwehr in Münster

Lehrgang für Gruppenführer (F III):	2 Teilnehmer
Lehrgang für Zugführer (F IV):	2 Teilnehmer
Lehrgang Führen im ABC-Einsatz (ABC II):	1 Teilnehmer

### Seminare Institut der Feuerwehr in Münster

Seminar „FwDV 500“:	1 Teilnehmer
Seminar „Psychosoziale Unterstützung Teil 1 bis 4“:	1 Teilnehmer
Seminar „Gefahren beim Umgang mit Sprengstoffen“:	1 Teilnehmer
Seminar „Hochwasser“:	1 Teilnehmer
Seminar „Neuerungen der Fahrzeugtechnik“:	1 Teilnehmer
Seminar „Einsatznachbesprechung“:	1 Teilnehmer
Seminar „ABC II-Fortbildung“:	1 Teilnehmer
Seminar „Brand- und Explosionsursachenermittlung“:	1 Teilnehmer
Seminar „Eigensicherung auf Schnellstraßen und Autobahnen“:	2 Teilnehmer
Seminar „Hilfeleistung nach Bahnunfällen“:	2 Teilnehmer

Seminar „Praktisches Führungstraining für Gruppenführer“:	1 Teilnehmer
Seminar „Luftbeobachtung“:	1 Teilnehmer
Seminar „Rettung und Bergung aus verträmmerten Gebäuden“:	1 Teilnehmer
Seminar „Biogefährdung“:	1 Teilnehmer
Seminar „FwDV 3“:	2 Teilnehmer

### **Sonstige Ausbildungsveranstaltungen**

Ausbildereignungsprüfung:	1 Teilnehmer
Pumpenseminar S 2000 bei der Fa. Schlingmann:	1 Teilnehmer
Seminar „Unkonventionelle Brand- und Sprengvorrichtungen“:	1 Teilnehmer
Seminar „Chemische Risiken“ am AKNZ:	1 Teilnehmer
LKW-Führerschein C / CE*:	15 Teilnehmer

\*50 % der Kosten wurden von den Teilnehmern selbst bezahlt

\* \* \*

**[www.feuerwehr-warburg.de](http://www.feuerwehr-warburg.de)**  
**offizielle Homepage der Freiwilligen Feuerwehr der Stadt Warburg**