

# Freiwillige Feuerwehr Warburg



## Jahresbericht 2011

2011 – das Jubiläumsjahr der Stadt Warburg.

Wir haben den Jahresanfang sehr ruhig begonnen. Die Einsatzzahlen deuteten auf ein Jahr mit einer relativ geringen Einsatzbelastung hin. Geplant waren die im Jahreslauf üblichen Ausbildungen und Übungen – also nichts Spektakuläres.

Dies änderte sich mit der Entscheidung, dass in Warburg die Veranstaltung „WDR 2 für eine Stadt“ stattfindet. Nachdem der erste Jubel verklungen war, wurde deutlich, dass auf die Stadt Warburg eine Menge Arbeit zukam. Im engen Schulterschluss von Stadtverwaltung, Polizei, DRK und THW war die Feuerwehr Warburg federführend bei der Erstellung des Sicherheitskonzeptes eingebunden. Erfahrungen aus einer vom Kreis Höxter durchgeführten Übung am Eggetunnel sowie Übungen mit den Feuerwehren Borgentreich und Willebadessen brachten wichtige Erkenntnisse für die Sicherheitsorganisation einer solchen Großveranstaltung.

Nach vielen Sitzungen stand ein Sicherheitskonzept, das es vorher in Warburg noch nicht gegeben hat. Erfahrungswerte aus Großstädten und von anderen, gleichartigen Veranstaltungen standen hier Pate.

Am Tag der Veranstaltung selbst präsentierte sich die Stadt Warburg von der besten Seite. Optimale Wetter- und Verkehrsbedingungen erleichterten DRK, Feuerwehr, Polizei und THW die Arbeit. Die vorbereiteten Maßnahmen bewährten sich und am Ende des Tages konnte eine insgesamt positive Bilanz gezogen werden. Die Stadt Warburg und die beteiligten Sicherheitskräfte hatten die Mammutaufgabe bewältigt. Allein von der Feuerwehr wurden über 3.000 Stunden zur Vorbereitung und Durchführung der Veranstaltung geleistet. Der WDR 2-Tag war ein Highlight für alle Beteiligten.

Die zweite Jahreshälfte brachte dann einen nicht erwarteten, hohen Anstieg des Einsatzaufkommens. Im Endergebnis wurde die zweithöchste Einsatzzahl der letzten 15 Jahre erreicht. Die beiden Löschzüge und die 13 Löschgruppen wurden 219-mal zu Bränden, Technischen Hilfeleistungen und sonstigen Einsätzen alarmiert (2010: 211 Einsätze). Hierbei wurden insgesamt 3.075 Einsatzstunden (2010: 4.349 Einsatzstunden) von 2.124 Feuerwehrangehörigen (2010: 2.687 Feuerwehrangehörige) geleistet. Die im Vergleich zu den Vorjahren deutlich höhere Zahl der Einsätze erforderte einen hohen Arbeits- und Zeitaufwand von den eingesetzten Feuerwehrkameradinnen und -kameraden.

Das Jahr 2011 hat uns eine breite Palette an Einsatzaufgaben präsentiert. Fast alle in unserer Region denkbaren Einsatzereignisse sind eingetreten. Mehr Brandereignisse und insbesondere die Zunahme der Technischen Hilfeleistungen haben dieses Jahr geprägt.

Mein Dank als Leiter der Feuerwehr gilt allen Kameradinnen und Kameraden, die bei den teilweise spektakulären Brand- und Hilfeleistungseinsätzen und den nicht unkritischen Gefahrguteinsätzen mit Sachverstand und hoher Einsatzbereitschaft tätig wurden. Danken möchten ich dem Rat und der Verwaltung der Stadt Warburg für die gute Zusammenarbeit und die erkennbare Unterstützung der Freiwilligen Feuerwehr Warburg bei der Neubeschaffung von Fahrzeugen und Geräten.

Detlef Menne

(Stadtbrandinspektor)

In 2011 galt es für die Freiwillige Feuerwehr Warburg wieder ein vielfältiges Einsatzspektrum abzarbeiten von Brandeinsätzen, Verkehrsunfällen, Ölspuren über Einsätze mit Gefahrgut, Ausleuchten eines Hubschrauberlandeplatzes, eingeschlossene Personen in Aufzügen, bis hin zur Tierrettung - der klassischen Katze in Notlage.

Diese Tatsache, ist für die in unserer Stadt lebenden Bürger unerfreulich. Pro 1.000 Einwohner fielen ca. 9 Einsätze an. Zum Vergleich, in einer Großstadt wie Köln sind es pro 1.000 Einwohner 15 Einsätze.

Die Zahl der Brandeinsätze ist gestiegen gegangen, hier gab es zahlreiche Brände in und an Wohnhäusern und an Kraftfahrzeugen zu bekämpfen.

Der Einsatzschwerpunkt lag in 2011, wie auch in den Jahren zuvor, im Bereich der Technischen Hilfeleistung, oftmals nach Verkehrsunfällen. Ebenso die Unterstützung des Rettungsdienstes bzw. dessen Absicherung auf der BAB (Westabschnitt).

Insgesamt wurden 15 Einsätze auf der Bundesautobahn A 44 durchgeführt, davon im Westabschnitt 6 Einsätze.

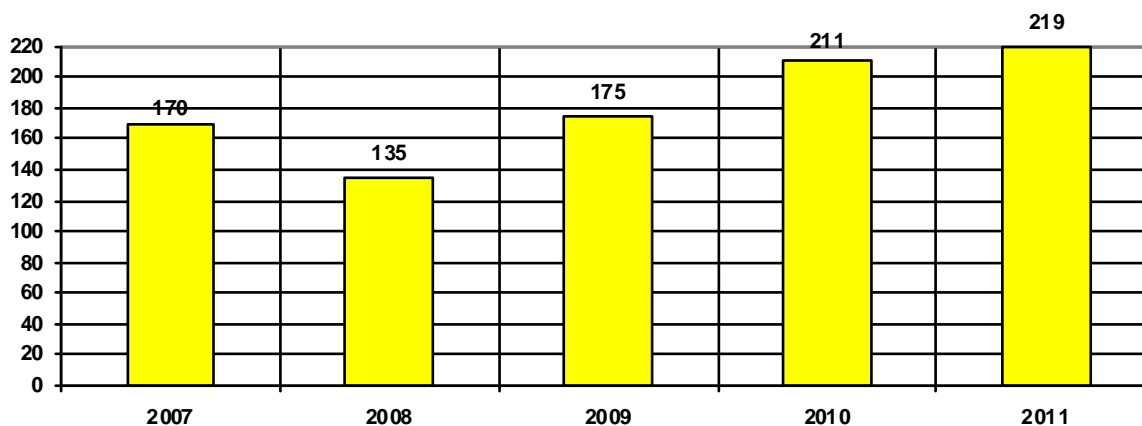
Auf den übrigen Straßen, selbst innerhalb der Stadtteile, musste bei schweren Verkehrsunfällen mit Verletzten Hilfe geleistet werden.

Bedauerlich sind hier die schweren Verkehrsunfälle auf den Bundes-, Land- und Kreisstraßen.

Weiterhin hoch ist auch die Zahl der Umweltschutzeinsätze. Der Schwerpunkt liegt hier nach wie vor bei der Beseitigung von Ölspuren nach Unfällen und technischen Defekten an Kraftfahrzeugen.

Von markanten Unwetterereignissen ist die Stadt Warburg im Gegensatz zu anderen Regionen in Nordrhein-Westfalen im letzten Jahr weitestgehend verschont geblieben. Es galt dennoch den einen oder anderen Baum von der Straße zu entfernen und auch Keller leer zu pumpen.

### Feuerwehreinsätze 2007 - 2011



Zu berücksichtigen ist ferner, dass sich diese Einsätze nicht gleichmäßig über das Jahr verteilen. An einigen Tagen im Jahr 2011 wurden von der Feuerwehr Warburg mehrere Einsätze täglich, teilweise auch zeitgleich geleistet.

Ca. 30 % der Einsätze wurde in den späten Abend- und in den Nachtstunden durchge-

führt. Hier war es im vergangenen Jahr wieder eine Vielzahl an Verkehrsunfällen und Brandeinsätzen, die den Einsatz der Feuerwehr Warburg erforderten.

Auf den folgenden Seiten sind die wesentlichen statistischen Angaben zu den 2011 durchgeführten Einsätzen dokumentiert.

## CHRONOLOGISCHE AUFLISTUNG DER EINSÄTZE 2011

### Januar

- 03.01. - 13:25 Uhr Böswillige Alarmierung - Küchenbrand - Menschenleben in Gefahr, Warburg, Bahnhofstraße
- 04.01. - 09:26 Uhr Fehlalarm - Auslösung Brandmeldeanlage, Warburg, Stiepenweg
- 05.01. - 06:21 Uhr Brandeinsatz - PKW-Brand, Warburg-Germete, Am Waldwinkel
- 07.01. - 07:55 Uhr Fehlalarm - Auslösung Brandmeldeanlage, Warburg, Stiepenweg
- 14.01. - 17:02 Uhr Umweltschutzeinsatz - Technische Hilfeleistung Öl, Warburg-Bonenburg, Zum Erpelbrunnen / Am Mühlenberg
- 15.01. - 16:54 Uhr Technische Hilfeleistung Sonstige - Wasser drückt durch Diemeldeich, Warburg-Germete, St. Georg-Straße
- 16.01. - 14:14 Uhr Technische Hilfeleistung Sonstige - Tierrettung - Katze auf Baum, Warburg, Brückerkirchhof
- 16.01. - 16:50 Uhr Technische Hilfeleistung Sonstige - Rückbau Hochwasserschutzmaßnahme, Warburg-Germete, St. Georg-Straße
- 21.01. - 17:50 Uhr Technische Hilfeleistung Verkehr - Verkehrsunfall mit 2 PKW, Warburg, B 252 / K 11
- 30.01. - 18:44 Uhr Brandeinsatz - Abraumverbrennung - kontrolliertes Abbrennen in Absprache mit der Polizei, Warburg, Klosterstraße
- 31.01. - 00:34 Uhr Fehlalarm - Auslösung Brandmeldeanlage, Warburg, Lütkefeld

### Februar

- 04.02. - 15:27 Uhr Umweltschutzeinsatz - 250 m Ölspur, Warburg-Scherfede, Im Hoppengrund
- 06.02. - 06:06 Uhr Technische Hilfeleistung Verkehr - Verkehrsunfall mit einem PKW - eine Person eingeklemmt, Warburg-Scherfede, B7 Richtung Wrexen
- 07.02. - 18:29 Uhr Blinder Alarm - Auslösung Brandmeldeanlage, Warburg-Scherfede, Wilhelm-Lödige-Straße
- 12.02. - 11:43 Uhr Brandeinsatz - PKW-Brand, Warburg, BAB A 44, km 34, FR KS
- 12.02. - 11:46 Uhr Technische Hilfeleistung Verkehr - Verkehrsunfall - Unterstützung Rettungsdienst, Warburg, Paderborner Tor / Höhe Aral-Tankstelle
- 19.02. - 13:00 Uhr Technische Hilfeleistung Sonstige - Unterstützung Rettungsdienst - Person im Gebäude eingeschlossen, Warburg, Kuhlemühlerweg
- 22.02. - 18:38 Uhr Brandeinsatz - Kaminbrand, Unterstützung der Feuerwehr Willebadessen, LZ Peckelsheim, Willebadessen-Peckelsheim, Rosenstraße
- 22.02. - 19:47 Uhr Umweltschutzeinsatz - Ölspur, Warburg-Ossendorf, Ükern
- 23.02. - 14:08 Uhr Umweltschutzeinsatz - Gasausströmung nach Baggerarbeiten, Warburg, Hüffertstraße
- 24.02. - 11:38 Uhr Umweltschutzeinsatz - Auslaufende Betriebsstoffe nach VU, Warburg-Hohenwepel, B 241 Kreuzung K 38
- 25.02. - 18:08 Uhr Technische Hilfeleistung Sonstige - Ausleuchten Landeplatz für Rettungshubschrauber, Warburg-Wormeln, Huweg / Sportplatz

### März

- 01.03. - 05:23 Uhr Umweltschutzeinsatz - defekter LKW-Dieseltank, Warburg, BAB A 44 FR KS, km 33,4
- 01.03. - 06:34 Uhr Umweltschutzeinsatz - mehrere LKW-Unfälle im Rückstau, auslaufende Kraftstoffe (Ursprüngliche Alarmierung zum ABC Einsatz, da Gefahrgut LKW beteiligt), Warburg, BAB A 44 FR KS, km 36
- 07.03. - 13:29 Uhr Brandeinsatz - brennt Müllcontainer, Warburg, Marktstraße
- 11.03. - 17:07 Uhr Technische Hilfeleistung Sonstige - PKW droht mit Insassin am Hang abzustürzen, Warburg-Scherfede, Trift
- 12.03. - 09:49 Uhr Blinder Alarm - Brand 1, K 38 Richtung Hohenwepel, schwarze Rauchentwicklung, Warburg-Menne, Bördestraße
- 16.03. - 16:19 Uhr Technische Hilfeleistung Verkehr - Absicherung einer Unfallstelle für den Rettungsdienst, Warburg-Scherfede, BAB A 44 FR DO, km 58
- 22.03. - 17:39 Uhr Brandeinsatz - brennt Mülltonne, Warburg, Paderborner Tor / Kreisel
- 26.03. - 19:44 Uhr Blinder Alarm - Meldung: Schornsteinbrand, Warburg-Hohenwepel, Northeimer Straße
- 28.03. - 21:17 Uhr Technische Hilfeleistung Verkehr - Verkehrsunfall mit 2 PKW, Warburg, B 7 / Kreuzung Kasseler Straße

- 30.03. - 14:24 Uhr Brandeinsatz - Flächenbrand, Warburg, Hinter der Mauer Süd  
30.03. - 17:41 Uhr Umweltschutzeinsatz - Ölspur nach Verkehrsunfall, Warburg-Ossendorf, B 7 Richtung, Warburg

### April

- 09.04. - 17:30 Uhr Technische Hilfeleistung Verkehr - Verkehrsunfall mit Motorrad, Warburg, B 7 / Kasseler Straße  
10.04. - 23:06 Uhr Brandeinsatz - brennt Mülltonne, Warburg, Glockenbreite  
15.04. - 08:30 Uhr Fehlalarm - Störung in der BMA, Warburg, Lütkefeld  
15.04. - 10:10 Uhr Umweltschutzeinsatz - Gasaustritt in Bad Driburg, überörtliche Hilfe mit ABC-Zug Warburg, Bad Driburg, Industriegebiet Süd, Im Groppendiek  
15.04. - 18:32 Uhr Brandeinsatz - Nachlöscharbeiten und Entrauchung nach Brand in einer Wohnung, Warburg, Heinrich-Heine-Straße  
19.04. - 13:33 Uhr Technische Hilfeleistung Sonstige - Kind mit Kopf eingeklemmt, Warburg-Welda, Zur alten Mühle  
19.04. - 16:50 Uhr Brandeinsatz - brennt Baum, Warburg-Scherfede, Driburger Straße  
25.04. - 14:38 Uhr Umweltschutzeinsatz - Öl auf der Fahrbahn, Warburg-Ossendorf, Warburger Tor, Rimbecker Straße, Sonnenstraße, Hunnebreite, Wethener Straße und Menner Straße

### Mai

- 03.05. - 09:15 Uhr Technische Hilfeleistung Sonstige - Aufbau einer Ersatzwasserversorgung, Warburg, Lütkefeld  
05.05. - 16:04 Uhr Brandeinsatz - Brand 2 - brennt Heuhaufen an Gebäude, Warburg, Beverunger Straße  
08.05. - 09:29 Uhr Umweltschutzeinsatz - ca. 10 m<sup>2</sup> Ölspur, Warburg-Hohenwepel, B 252 / Peckelsheimer Straße  
08.05. - 17:50 Uhr Brandeinsatz - Garagenbrand am Wohnhaus, Warburg-Nörde, Lindenhofstraße  
09.05. - 16:03 Uhr Umweltschutzeinsatz - Ölspur Sternstraße Höhe Amtsgericht, Warburg, Sternstraße, Hauptstraße, Kasseler Straße  
09.05. - 17:44 Uhr Technische Hilfeleistung Sonstige - Unterstützung Rettungsdienst, Warburg-Dössel, Lehmkuhle  
11.05. - 15:00 Uhr Technische Hilfeleistung Verkehr - Eingeklemmte Person, Warburg-Scherfede, Trift / Ecke Schwarzer Weg  
15.05. - 20:05 Uhr Fehlalarm - Auslösung Brandmeldeanlage, Warburg, Landfurt  
16.05. - 07:42 Uhr Brandeinsatz - Feuermeldung, unklare Lage in einer Lackierstraße, Warburg, Lütkefeld  
16.05. - 18:06 Uhr Umweltschutzeinsatz - Ölspur, Warburg-Germete, Nikolausstraße, Quellenstraße, Untere Bergstraße, Pastor Meyer Weg  
17.05. - 10:50 Uhr Technische Hilfeleistung Sonstige - Person hinter verschlossener Tür, Warburg-Rimbeck, Mühlenweg  
19.05. - 09:00 Uhr Fehlalarm - Auslösung Brandmeldeanlage, Warburg, Landfurt  
21.05. - 17:12 Uhr Technische Hilfeleistung Verkehr - Verkehrsunfall mit 2 PKW, Warburg-Daseburg, Huedaer Straße (K 16) / Landesgrenze Hessen / NRW  
24.05. - 18:54 Uhr Technische Hilfeleistung Sonstige - Unterstützung Pflegedienst - überschwere Person, Warburg-Welda, Am Mühlenhof  
27.05. - 13:23 Uhr Fehlalarm - Auslösung Brandmeldeanlage, Warburg, Landfurt  
31.05. - 11:32 Uhr Fehlalarm - Auslösung Brandmeldeanlage, Warburg, Industriestraße

### Juni

- 02.06. - 13:56 Uhr Fehlalarm - Auslösung Brandmeldeanlage, Warburg, Industriestraße  
06.06. - 08:43 Uhr Umweltschutzeinsatz - LKW verliert Öl auf ca. 300 m, Warburg, B 252 / Abzweig Germete  
06.06. - 17:39 Uhr Brandeinsatz - Gebäudebrand nach Blitzeinschlag, Warburg, August-Dissen-Straße  
07.06. - 12:31 Uhr Blinder Alarm - Meldung LKW Brand, Warburg, B 7 / B 252  
09.06. - 14:15 Uhr Brandeinsatz - brennt Mülleimer, Warburg, Hüffertstraße  
14.06. - 12:36 Uhr Brandeinsatz - brennt PKW im Motorraum, Warburg-Scherfede, BAB A 44 FR DO, km 55  
15.06. - 17:20 Uhr Technische Hilfeleistung Sonstige - Wespeneinsatz, Warburg-Ossendorf, Habichtsweg

- 18.06. - 10:30 Uhr Technische Hilfeleistung Sonstige - Wespeneinsatz, Warburg-Scherfede, Bernhardusstraße  
18.06. - 20:39 Uhr Technische Hilfeleistung Sonstige - Katze auf Dach, Warburg-Welda, Bergstraße  
21.06. - 16:00 Uhr Technische Hilfeleistung Sonstige - Wespeneinsatz, Warburg-Dalheim, Kinderspielplatz  
21.06. - 17:00 Uhr Technische Hilfeleistung Sonstige - Wespeneinsatz, Warburg-Germete, Dorfplatz  
21.06. - 18:00 Uhr Technische Hilfeleistung Sonstige - Wespeneinsatz, Warburg-Ossendorf, St. Johannes Weg  
21.06. - 18:30 Uhr Technische Hilfeleistung Sonstige - Wespeneinsatz, Warburg-Ossendorf, Ükern  
22.06. - 14:50 Uhr Fehllalarm - Auslösung Brandmeldeanlage, Warburg, Lütkefeld  
23.06. - 14:56 Uhr Blinder Alarm - Unklare Feuermeldung - keine Feststellung, Warburg, Lütkefeld  
24.06. - 15:00 Uhr Technische Hilfeleistung Sonstige - Wespeneinsatz, Warburg-Ossendorf, St. Johannes Weg  
27.06. - 17:39 Uhr Technische Hilfeleistung Verkehr - Verkehrsunfall mit PKW und Motorrad, Warburg-Scherfede, Briloner Straße, Ecke Bruchring  
28.06. - 17:15 Uhr Technische Hilfeleistung Sonstige - Wespeneinsatz, Warburg-Calenberg, Zur Burg  
28.06. - 18:00 Uhr Technische Hilfeleistung Sonstige - Wespeneinsatz, Warburg, Emil-Herz-Platz  
28.06. - 19:30 Uhr Technische Hilfeleistung Sonstige - Wespeneinsatz, Warburg-Nörde, Am Finnenberg  
29.06. - 18:59 Uhr Brandeinsatz - Böschungsbrand, Warburg-Bonenburg, Zum Wiesenhof

## Juli

- 01.07. - 22:15 Uhr Technische Hilfeleistung Sonstige - Amtshilfe für die Polizei, Warburg, Paderborner Tor / Heidweg  
02.07. - 13:00 Uhr Technische Hilfeleistung Sonstige - Wespeneinsatz, Warburg-Scherfede, Wilhelm-Lödige Straße  
04.07. - 17:57 Uhr Technische Hilfeleistung Sonstige - Wespeneinsatz, Warburg-Germete, Untere Bergstraße  
05.07. - 16:16 Uhr Brandeinsatz - brennt Filteranlage, Warburg, Lütkefeld  
05.07. - 19:20 Uhr Umweltschutzeinsatz - auslaufende Betriebsstoffe nach VU, Warburg-Rimbeck, Ossendorfer Straße  
06.07. - 16:25 Uhr Technische Hilfeleistung Sonstige - Wespeneinsatz, Warburg-Scherfede, Schulstraße  
06.07. - 17:25 Uhr Technische Hilfeleistung Sonstige - Wespeneinsatz, Warburg-Scherfede, Werkstraße  
07.07. - 16:30 Uhr Technische Hilfeleistung Sonstige - Wespeneinsatz, Warburg-Menne, Laubenallee  
07.07. - 17:15 Uhr Technische Hilfeleistung Sonstige - Wespeneinsatz, Warburg-Ossendorf, Menner Straße  
07.07. - 18:15 Uhr Technische Hilfeleistung Sonstige - Wespeneinsatz, Warburg-Scherfede, Schulstraße  
07.07. - 19:00 Uhr Technische Hilfeleistung Sonstige - Wespeneinsatz, Warburg, Fichtenweg  
08.07. - 13:27 Uhr Fehllalarm - Auslösung der Brandmeldeanlage, Warburg-Hardehausen, Abt Overgaer Straße  
09.07. - 14:20 Uhr Technische Hilfeleistung Sonstige - Wespeneinsatz, Warburg, Kasseler Straße  
10.07. - 23:33 Uhr Blinder Alarm - unklare Feuermeldung aus Kamin, Warburg-Hohenwepel, Northheimer Straße  
12.07. - 18:00 Uhr Technische Hilfeleistung Sonstige - Wespeneinsatz, Warburg, Dunsterweg  
12.07. - 18:15 Uhr Technische Hilfeleistung Verkehr - Verkehrsunfall mit mehreren LKW, eingeklemmte Personen, Warburg, BAB A 44, FR DO, km 39,5  
12.07. - 18:30 Uhr Technische Hilfeleistung Sonstige - Wespennest, Warburg-Calenberg, Neu Calenberger Weg  
12.07. - 21:49 Uhr Umweltschutzeinsatz - TH Diesel nach Verkehrsunfall, Warburg, BAB A 44, FR DO, km 39,5  
14.07. - 17:00 Uhr Technische Hilfeleistung Sonstige - Tierrettung, Warburg-Hohenwepel, Hohenwepel  
15.07. - 15:15 Uhr Technische Hilfeleistung Sonstige - Wassertransport, Warburg, Wachtelpfad  
16.07. - 14:20 Uhr Technische Hilfeleistung Sonstige - Amtshilfe für die Reiterstaffel der Polizei, Warburg, Alter Postweg  
16.07. - 22:15 Uhr Technische Hilfeleistung Sonstige - Unterstützung DRK mit Trägertrupps, Warburg, Paderborner Tor / Pellenbreite  
18.07. - 09:20 Uhr Brandeinsatz - brennt Dach, Warburg, Bahnhofstraße  
18.07. - 12:18 Uhr Blinder Alarm - Meldung Böschungsbrand, Warburg, BAB A 44, FR KS, km 39  
19.07. - 17:45 Uhr Technische Hilfeleistung Sonstige - Wespeneinsatz, Warburg-Bonenburg, Aufm Hahn  
19.07. - 18:30 Uhr Technische Hilfeleistung Sonstige - Wespeneinsatz, Warburg-Bonenburg, Zur Regentenhöhe

- 19.07. - 19:00 Uhr Technische Hilfeleistung Sonstige - Wespeneinsatz, Warburg-Scherfede, Schwemberg
- 20.07. - 07:29 Uhr Fehllalarm - Auslösung Brandmeldeanlage, Warburg, Landfurt
- 20.07. - 16:35 Uhr Technische Hilfeleistung Sonstige - Wespeneinsatz, Warburg-Scherfede, Schulstraße
- 21.07. - 11:15 Uhr Fehllalarm - Auslösung der Brandmeldeanlage, Warburg, Hohenlauer Feld 2
- 25.07. - 15:17 Uhr Technische Hilfeleistung Sonstige - Rettung eines Mauerseglers, Warburg, Bernhardstraße / Büssengasse
- 25.07. - 18:00 Uhr Technische Hilfeleistung Sonstige - Wespeneinsatz, Warburg-Scherfede, Schulstraße
- 26.07. - 18:00 Uhr Technische Hilfeleistung Sonstige - Wespeneinsatz, Warburg, Lindenweg 12
- 26.07. - 20:05 Uhr Technische Hilfeleistung Sonstige - Wespeneinsatz, Warburg, Oberer Hilgenstock
- 28.07. - 15:00 Uhr Technische Hilfeleistung Sonstige - Wespeneinsatz, Warburg-Ossendorf, Zur Mühle
- 28.07. - 15:45 Uhr Technische Hilfeleistung Sonstige - Wespeneinsatz, Warburg, Kasseler Straße
- 28.07. - 16:30 Uhr Technische Hilfeleistung Sonstige - Wespeneinsatz, Warburg-Nörde, Eichholz
- 28.07. - 18:00 Uhr Technische Hilfeleistung Sonstige - Wespeneinsatz, Warburg-Bonenburg, Am Mühlenberg 8
- 29.07. - 16:12 Uhr Technische Hilfeleistung Verkehr - Verkehrsunfall - eingeklemmte Person, Warburg-Hohenwepel, B 252
- 29.07. - 19:11 Uhr Technische Hilfeleistung Sonstige - Wespeneinsatz, Warburg-Nörde, Auf der Ecke
- 30.07. - 14:00 Uhr Technische Hilfeleistung Sonstige - Wespeneinsatz, Warburg, Schöne Aussicht
- 31.07. - 20:30 Uhr Fehllalarm - Auslösung Brandmeldeanlage, Warburg, Industriestraße

## August

- 01.08. - 18:00 Uhr Technische Hilfeleistung Sonstige - Wespeneinsatz, Warburg-Ossendorf, Im Giershagen
- 02.08. - 17:00 Uhr Technische Hilfeleistung Sonstige - Wespeneinsatz, Warburg, Kasseler Straße
- 04.08. - 12:12 Uhr Blinder Alarm - PKW-Brand, Warburg, BAB A 44, km 33, FR KS
- 04.08. - 19:30 Uhr Technische Hilfeleistung Sonstige - Wassertransport, Warburg-Ossendorf, Oststraße
- 05.08. - 19:25 Uhr Technische Hilfeleistung Sonstige - Wespeneinsatz, Warburg-Scherfede, Zum Hummelbusch
- 06.08. - 17:06 Uhr Umweltschutzeinsatz - Defekte Heizöltanks Willebadessen, Grabenstraße
- 06.08. - 19:09 Uhr Blinder Alarm - Herausgespülte Kanaldeckel, Warburg-Scherfede, Briloner Straße
- 06.08. - 19:16 Uhr Technische Hilfeleistung Sonstige - TH Baum, Warburg-Daseburg, Klingenburger Straße
- 10.08. - 18:00 Uhr Technische Hilfeleistung Sonstige - Wespeneinsatz, Warburg, Desenbergstraße
- 11.08. - 11:32 Uhr Fehllalarm - Auslösung Brandmeldeanlage, Warburg, Lütkefeld
- 11.08. - 17:00 Uhr Technische Hilfeleistung Sonstige - Wespeneinsatz, Warburg, Am Stiepenwäldchen
- 11.08. - 18:40 Uhr Technische Hilfeleistung Sonstige - Wespeneinsatz, Warburg-Ossendorf, Lehmweg
- 11.08. - 19:50 Uhr Technische Hilfeleistung Sonstige - Wespeneinsatz, Warburg-Rimbeck, Kehlbergweg
- 14.08. - 13:12 Uhr Technische Hilfeleistung Sonstige - Leichenbergung, Warburg, Delbrückstraße
- 16.08. - 16:00 Uhr Technische Hilfeleistung Sonstige - Wespeneinsatz, Warburg, Klockenstraße
- 16.08. - 18:00 Uhr Technische Hilfeleistung Sonstige - Wespeneinsatz, Warburg-Welda, Am Iberger Feld
- 17.08. - 15:00 Uhr Technische Hilfeleistung Sonstige - Wespeneinsatz, Warburg-Wormeln, Zum Lütal
- 17.08. - 17:00 Uhr Technische Hilfeleistung Sonstige - Wespeneinsatz, Warburg-Ossendorf, Im Kamp
- 18.08. - 22:06 Uhr Blinder Alarm - Baum auf Fahrbahn, Warburg-Hohenwepel, B 252
- 20.08. - 15:01 Uhr Brandeinsatz - Vollbrand Schweinestall Borgentreich-Körbecke, Waterfeld
- 21.08. - 06:59 Uhr Brandeinsatz - Zimmerbrand, Warburg-Scherfede, Am Südhang
- 21.08. - 10:09 Uhr Brandeinsatz - Unterstützung mit der Wärmebildkamera Willebadessen-Schweckhausen
- 23.08. - 20:48 Uhr Technische Hilfeleistung Sonstige - mehrere Bäume auf Fahrbahn, Warburg-Hohenwepel, B 241
- 23.08. - 20:58 Uhr Fehllalarm - Baum auf Straße - > bereits durch die Polizei entfernt worden, Warburg, B 252 Abzweig Industriegebiet
- 23.08. - 21:36 Uhr Technische Hilfeleistung Sonstige - Hilfeleistung nach Blitzeinschlag, Warburg, Volkmarser Weg
- 26.08. - 18:13 Uhr Brandeinsatz - Unbeaufsichtigtes Feuer, Warburg-Rimbeck, Rimbeck Richt. Ossendorf
- 26.08. - 18:26 Uhr Technische Hilfeleistung Sonstige - Hilfeleistung Höhe Konservenfabrik, Warburg, Kleebrede

## September

- 04.09. - 12:17 Uhr Umweltschutzeinsatz - Ölspur, Warburg-Scherfede, Briloner Straße / B 7  
05.09. - 02:08 Uhr Fehllalarm - Auslösung Brandmeldeanlage, Warburg-Rimbeck, Bühlstraße  
07.09. - 07:21 Uhr Brandeinsatz - Feuermeldung Wohnhaus, Warburg, Kasseler Straße  
08.09. - 11:47 Uhr Fehllalarm - Auslösung Brandmeldeanlage, Warburg, Stiepenweg  
10.09. - 07:02 Uhr Technische Hilfeleistung Verkehr - Verkehrsunfall mit eingeklemmter Person, Warburg-Hohenwepel, B 252  
12.09. - 00:23 Uhr Technische Hilfeleistung Sonstige - Unterstützung Rettungsdienst, Person hinter Tür, Warburg, Paderborner Tor  
12.09. - 08:15 Uhr Fehllalarm - Auslösung der Brandmeldeanlage in einem Altenheim, Warburg-Rimbeck, Bühlstraße  
13.09. - 17:45 Uhr Technische Hilfeleistung Sonstige - Wespennest, Warburg, Meisenweg  
16.09. - 09:55 Uhr Fehllalarm - Auslösung Brandmeldeanlage, Warburg, Lütkefeld  
16.09. - 17:10 Uhr Umweltschutzeinsatz - TH Ölspur, Warburg-Welda, Ferdinande-von-Brackel-Straße  
17.09. - 09:19 Uhr Umweltschutzeinsatz - Auslaufende Betriebsstoffe nach VU, Warburg, Paderborner Tor / Höhe Aral-Tankstelle  
19.09. - 19:57 Uhr Fehllalarm - Auslösung Brandmeldeanlage, Warburg, Anton Böhlen Straße  
21.09. - 20:06 Uhr Umweltschutzeinsatz - Ölspur, Warburg-Germete, B 252 und BAB A 44, FR KS  
22.09. - 10:10 Uhr Brandeinsatz - LKW Brand, Warburg-Scherfede, BAB A 44 FR. DO, km 57  
22.09. - 17:45 Uhr Technische Hilfeleistung Sonstige - Wespeneinsatz, Warburg, Wiesenbergstraße  
23.09. - 19:18 Uhr Umweltschutzeinsatz - auslaufendes Motoröl am LKW, Warburg-Scherfede, BAB A 44 km 57 FR. DO  
26.09. - 12:07 Uhr Technische Hilfeleistung Sonstige - Unterstützung Rettungsdienst - Tragehilfe, Warburg, Johannistorstraße  
26.09. - 15:34 Uhr Fehllalarm - Auslösung Brandmeldeanlage, Warburg-Scherfede, Abt-Overgaer-Straße  
27.09. - 19:00 Uhr Technische Hilfeleistung Sonstige - Wespeneinsatz, Warburg-Germete, Zum Kurgarten  
29.09. - 12:17 Uhr Umweltschutzeinsatz - Hydraulikschlauch geplatzt, Warburg-Dössel, Warburger Straße / Lehmkuhle (L 552 / K 15)  
29.09. - 17:00 Uhr Technische Hilfeleistung Sonstige - Wespeneinsatz, Warburg, Ernst-Barlach-Straße  
29.09. - 18:00 Uhr Technische Hilfeleistung Sonstige - Wespeneinsatz, Warburg-Rimbeck, Bühlstraße  
29.09. - 21:48 Uhr Brandeinsatz - brennt Komposthaufen, Warburg-Dalheim, Zur Diemelmühle

## Oktober

- 01.10. - 09:21 Uhr Fehllalarm - Auslösung Brandmeldeanlage in einem Alten- und Pflegeheim, Warburg-Rimbeck, Bühlstraße 43  
02.10. - 07:53 Uhr Fehllalarm - Auslösung Brandmeldeanlage in einem Alten- und Pflegeheim, Warburg-Rimbeck, Bühlstraße 43  
08.10. - 20:53 Uhr Technische Hilfeleistung Verkehr - Verkehrsunfall mit 7 Fahrzeugen und 3 eingeklemmten Personen, Warburg-Scherfede, BAB A 44, km 61,5, FR DO  
10.10. - 15:27 Uhr Fehllalarm - Auslösung Brandmeldeanlage, Warburg, Lütkefeld  
10.10. - 18:17 Uhr Brandeinsatz - Kaminbrand, Warburg, Johannistorstraße  
13.10. - 08:30 Uhr Technische Hilfeleistung Sonstige - Abpumpen von Grundwasser aus einer archäologischen Baustelle, Warburg-Calenberg, Holsterburg  
13.10. - 19:47 Uhr Brandeinsatz - brennt Mülleimer, Warburg-Scherfede, Kasseler Tor  
15.10. - 11:48 Uhr Fehllalarm - Auslösung Brandmeldeanlage, Warburg, Lütkefeld  
17.10. - 06:24 Uhr Fehllalarm - Auslösung Brandmeldeanlage, Warburg, Kuhlemühlerweg  
18.10. - 10:26 Uhr Technische Hilfeleistung Sonstige - Einweisung RTH Christoph 7, Warburg-Daseburg, Zur Vogelsmühle  
21.10. - 20:28 Uhr Technische Hilfeleistung Verkehr - PKW-Brand nach Verkehrsunfall, Warburg-Hohenwepel, B 252, FR Peckelsheim, Abfahrt Großeneder  
21.10. - 21:15 Uhr Technische Hilfeleistung Verkehr - Verkehrsunfall - PKW auf dem Dach, Warburg, Desenbergstraße / Beverunger Straße  
21.10. - 22:49 Uhr Technische Hilfeleistung Sonstige - Person hinter verschlossener Tür, Warburg-Welda, Pfeffergasse  
22.10. - 23:45 Uhr Technische Hilfeleistung Sonstige - Amtshilfe für die Polizei, Warburg-Germete, Am Brunnen  
23.10. - 15:31 Uhr Umweltschutzeinsatz - Ausgelaufener Dieseldieselkraftstoff Oil-Tankstelle, Warburg, Kasseler Straße  
24.10. - 17:22 Uhr Brandeinsatz - LKW-Brand, Warburg, BAB A 44, km 38, FR KS

- 27.10. - 19:33 Uhr Blinder Alarm - Unterstützung bei Landung des Rettungshubschraubers, Warburg-Scherfede, Wilhelm-Lödige-Straße  
28.10. - 16:29 Uhr Umweltschutzeinsatz - Auslaufende Betriebsstoffe nach Verkehrsunfall, Warburg, B 252 / B 7  
28.10. - 19:33 Uhr Brandeinsatz - Verpuffung in Gasheizung, Warburg-Ossendorf, Hedwigstraße

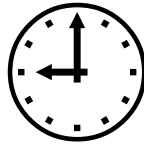
### November

- 06.11. - 14:45 Uhr Umweltschutzeinsatz - Motordefekt - Öl läuft aus, Warburg-Scherfede, B 252  
08.11. - 16:31 Uhr Technische Hilfeleistung Sonstige - Unterstützung Rettungsdienst, Warburg-Calenberg, Dorfstraße  
09.11. - 22:36 Uhr Technische Hilfeleistung Verkehr - Absicherung einer Unfallstelle, Warburg-Scherfede, BAB A 44, km 55, FR DO  
12.11. - 14:21 Uhr Brandeinsatz - Brand1 Nörde ,Lange Ricke Richtung Sportplatz brennt Baum, Warburg-Menne, Im Gefälle  
15.11. - 15:30 Uhr Technische Hilfeleistung Sonstige - Einsturz einer Giebelwand bei Abbrucharbeiten, Warburg, Sternstraße  
18.11. - 07:44 Uhr Brandeinsatz - brennt Scheune, Warburg-Ossendorf, Rimbecker Straße  
18.11. - 09:00 Uhr Brandeinsatz - Unklarer Rauchgeruch in Bürogebäude, Warburg-Rimbeck, Scherfeder Straße  
18.11. - 22:17 Uhr Fehllalarm - Auslösung der Brandmeldeanlage, Warburg, Lütkefeld  
21.11. - 05:30 Uhr Umweltschutzeinsatz - auslaufende Betriebsstoffe aus LKW nach techn. Defekt, Warburg-Scherfede, BAB A 44, FR. DO, km 57,1  
22.11. - 12:17 Uhr Umweltschutzeinsatz - Auslösung CO-Anlage, Warburg, Stiepenweg  
22.11. - 13:45 Uhr Brandeinsatz - Brand 2 - Dachstuhlbrand Borgentreich-Körbecke, Mühlentor  
24.11. - 19:53 Uhr Brandeinsatz - brennt Busch, Warburg-Bonenburg, Grüner Weg  
26.11. - 19:10 Uhr Umweltschutzeinsatz - Gefahrgut Einsatz, Auslösung CO-Alarm, Blockheizkraftwerk, Warburg, Stiepenweg  
28.11. - 10:01 Uhr Umweltschutzeinsatz - auslaufende Betriebsstoffe Parkplatz Hoppenberg, Warburg, BAB A 44 FR. KS, km 38  
29.11. - 13:05 Uhr Umweltschutzeinsatz - Auslaufende Betriebsstoffe nach VU, Warburg-Hohenwepel, B 252 Abfahrt Großeneder

### Dezember

- 01.12. - 09:00 Uhr Umweltschutzeinsatz - CO-Messung im Holzhackschnitzelheizwerk, Warburg, Stiepenweg  
01.12. - 12:35 Uhr Technische Hilfeleistung Verkehr - TH nach Verkehrsunfall, Warburg-Scherfede, B 68, zwischen dem Abzweig B 252 und Abzweig Hardehausen  
01.12. - 15:00 Uhr Umweltschutzeinsatz - auslaufende Betriebsstoffe an der alten Einsatzstelle, Warburg-Scherfede, B 68 zwischen dem Abzweig B 252 und Abzweig Hardehausen  
03.12. - 13:19 Uhr Brandeinsatz - brennt Hecke, Warburg-Dössel, Warburger Straße  
04.12. - 16:58 Uhr Fehllalarm - Auslösung Brandmeldeanlage, Warburg, Hohenlauer Feld 2  
10.12. - 17:18 Uhr Brandeinsatz - PKW Brand, Warburg-Hohenwepel, B 241 Abfahrt B 252  
14.12. - 00:12 Uhr Fehllalarm - Auslösung der Brandmeldeanlage, Warburg-Germete, Am Brunnen  
14.12. - 06:09 Uhr Technische Hilfeleistung Verkehr - Verkehrsunfall, Warburg-Scherfede, B 68  
14.12. - 11:03 Uhr Brandeinsatz - Kaminbrand, Warburg-Rimbeck, Mühlenweg  
15.12. - 03:05 Uhr Brandeinsatz - Brand 2 Calenberg brennen mehrere PKW, Warburg-Calenberg, Dorfstraße  
17.12. - 21:05 Uhr Umweltschutzeinsatz - ausgelaufene Betriebsstoffe nach VU, Warburg, B 252 FR Autobahn  
24.12. - 09:46 Uhr Technische Hilfeleistung Sonstige - Absicherung für den Rettungsdienst, Warburg-Scherfede, BAB A44 km 56,5 Richtung Dortmund  
27.12. - 13:43 Uhr Brandeinsatz - brennt Holzcontainer, Warburg, Industriestraße  
27.12. - 16:13 Uhr Fehllalarm - Auslösung Brandmeldeanlage, Warburg, Kleebreite  
31.12. - 18:22 Uhr Brandeinsatz - Brennt Kleidercontainer, Warburg, Profitweg

## EINSÄTZE UND EINSATZSTUNDEN



Jahr	Einsätze	geleistete Einsatzstunden	eingesetzte Kräfte	Stunden / Einsatz	Stunden / Einsatzkraft
2005	133	2.628	1.532	19,8	1,7
2006	159	3.702	1.912	23,3	1,9
2007	170	3.574	2.008	21,0	1,8
2008	135	2.238	1.598	16,6	1,4
2009	175	2.454	1.881	14,0	1,3
2010	211	4.349	2.687	20,6	1,6
2011	219	3.075	2.124	14,0	1,4

Die Freiwillige Feuerwehr Warburg wurde gegenüber den Vorjahren zu einer größeren Anzahl an Einsätzen als in den Vorjahren gerufen.

Im Durchschnitt waren 14,0 Einsatzstunden bei insgesamt 2.124 eingesetzten Kräften zu leisten. Das bedeutet, dass jeder eingesetzte Feuerwehrmann im Normalfall 1,4 Einsatzstunden pro Einsatz tätig war.

Es wurden insgesamt 261 Alarmierungen der Einheiten durchgeführt, das waren 1,2 Einheiten pro Einsatz.

Zu beachten ist dabei jedoch, dass die gesamte Arbeit im Einsatzdienst der Freiwilligen

Feuerwehr Warburg von ehrenamtlichen Kameradinnen und Kameraden an 365 Tagen im Jahr geleistet wird!

Die in 2011 durchgeführten Einsätze liegen wieder in einer Bandbreite von ca. 0,5 Stunden bis zu mehreren Stunden Einsatzdauer.

Bezogen auf den Kreis Höxter mit insgesamt 1.394 Einsätzen hat die Freiwillige Feuerwehr Warburg das höchste Einsatzaufkommen im Kreis Höxter gehabt. Jeder 6. Feuerwehreinsatz wurde von der, Warburger Feuerwehr geleistet.

## EINSATZBEISPIELE IN BILDERN

Die folgenden Bilder geben eine Übersicht über die Vielzahl und die Bandbreite der im Jahr 2011 durchgeführten Feuerwehreinsätze.



Verkehrsunfall B 252 / K 11



Ölspur in der Ortslage Scherfede



Verkehrsunfall B 7 in Scherfede



Umweltschutzeinsatz in Ossendorf.



Unfallserie im Rückstau einer anderen Einsatzstelle mit Gefahrgut-Tankauflieger. Große Mengen Dieselkraftstoff waren ausgelaufen.





Unfallserie im Rückstau einer anderen Einsatzstelle mit Gefahrgut-Tankaufleger, Abgerissener und ausgelaufener LKW-Dieseltank. Gefahrgutkennzeichnung des Unfallverursachers.



Verkehrsunfall in Scherfede. Fahrzeug musste mit der Seilwinde geborgen werden, um den Fahrer befreien zu können.



Brand einer Filteranlage in einem Warburger Industriebetrieb. Betriebliche Selbsthilfekräfte und Feuerwehr konnten den Brand auf die Anlage begrenzen.



Brand eines Carports an einem Wohnhaus in Warburg-Nörde.





Brand eines Kleintransporters an einem Werkstattgebäude in Ossendorf.



PKW-Brand auf der Autobahn A 44.



Küchenbrand in einem Wohnhaus in Warburg. Das Gebäude wird belüftet.



Brand von Strohballen unmittelbar an einem landwirtschaftlichen Gebäude in Warburg.



Großschadensereignis in Bad Driburg. Schadenstelle, Einsatzleitung und Evakuierung einer Behinderteneinrichtung nach Neuenheerse.



Großschadensereignis in Bad Driburg. Eine Fräse hatte eine Gashochdruckleitung beschädigt. Große Mengen Erdgas taten spektakulär aus. Eine Behinderteneinrichtung musste evakuiert werden. Feuerwehr- und Rettungsdienstkräfte aus dem gesamten Kreis Höxter waren mehrere Stunden im Einsatz. Die Feuerwehr Warburg stellte hierzu den ABC-Zug Warburg.



Insekteninsatz der besonderen Art. Sicherung eines Hornissennestes gemeinsam mit dem NABU in einer Kapelle in Hohenwepel.



Das Highlight des Jahres war der WDR2-Tag am 16. Juli in Warburg. Nach langer und intensiver Vorbereitung durch Stadtverwaltung, DRK, Feuerwehr, Polizei und THW erfolgte die Veranstaltung bei bestem Wetter. Im Feuerwehrgerätehaus Warburg waren die Einsatzleitung Stadt und Feuerwehr sowie die Bereitstellungsräume für die Polizei incl. der Reiterstaffel.

Das Eventgelände auf dem Schützenplatz wurde von mehr als 20.000 Besuchern bevölkert. Die gesamte Veranstaltung verlief bis auf kleinere Erste-Hilfe-Einsätze durch DRK und Rettungsdienst störungsfrei. Das Sicherheitskonzept hatte sich bewährt.



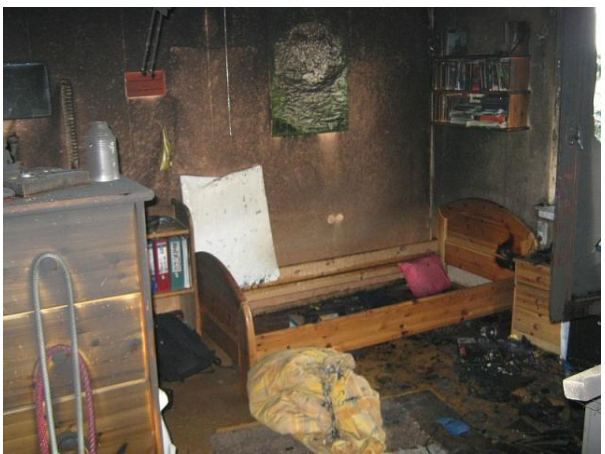
Ölspur aus defektem LKW auf der Autobahn A 44.



Verkehrsunfall B 7 / Kasseler Straße in Warburg.  
Zur Unfalldokumentation der Polizei wurde in Amtshilfe die Drehleiter eingesetzt.



Wohnhausbrand in Scherfede. Durch den Löschzug Scherfede konnte eine Brandausbreitung auf das Dach verhindert sowie die restliche Wohnung verhindert werden. Der Löschzug Scherfede wurde hierbei durch die Drehleiter des Löschzuges Warburg unterstützt.



Ein besonderer Einsatz erfolgte auch an der Ausgrabungsstätte der Holsterburg zwischen Calenberg und Warburg. Hier wurde die Arbeitsgrube vom Grundwasser befreit, damit die Archäologen des LWL die Fundamentmauern dokumentieren konnten. Ein Feuerwehreinsatz passend zum Jubiläumsjahr der Stadt Warburg.



Verkehrsunfall mit eingeklemmter Person B 252 in Hohenwepel.



Abbrand von Kunststoffmülltonnen an einem Wohnhaus in Warburg.

Eine immer wiederkehrende, gefährliche Einsatzsituation.



Einsturz einer Wand bei Abbrucharbeiten in Warburg – 2 Tote. Trotz massivem Einsatz von Feuerwehr- und Rettungsdienstkräften konnte den beiden Personen nicht mehr geholfen werden.

Fotos: Neue Westfälische

## PERSONAL

Zur Bewältigung dieser Einsatzaufgaben verfügt die Freiwillige Feuerwehr Warburg zurzeit über eine Personalstärke von 443 Mitgliedern.

Die Gesamtpersonalstärke von 671 Mitgliedern verteilt sich wie folgt:

Aktive im Einsatzdienst	<b>442</b>
Ehrenabteilung	<b>173</b>
Jugendfeuerwehren Scherfede und, Warburg	<b>56</b>

(Stand:31.12.2011)

Eine der wesentlichen Aufgaben in den nächsten Jahren wird es sein, vermehrt Jugendliche für die Mitarbeit in der Jugendfeuerwehr sowie junge Erwachsene zum Dienst in der Freiwilligen Feuerwehr zu gewinnen.

Unserer derzeitige Altersstruktur bei den Einsatzkräften erfordert eine nachhaltige Personalgewinnung, die auch von Anreizen seitens der Stadt Warburg begleitet werden muss, um den Dienst in der Freiwilligen Feuerwehr Warburg für diese Personengruppen attraktiv zu gestalten.

Die Mitgliederaktionen in anderen Städten in NRW und in anderen Bundesländern, insbesondere unserem Nachbarland Hessen zeigen, dass dies der richtige Weg ist, sonst ist die Pflichtaufgabe Feuerwehr in einigen Jahren nicht mehr finanzierbar, wenn der Weg hin

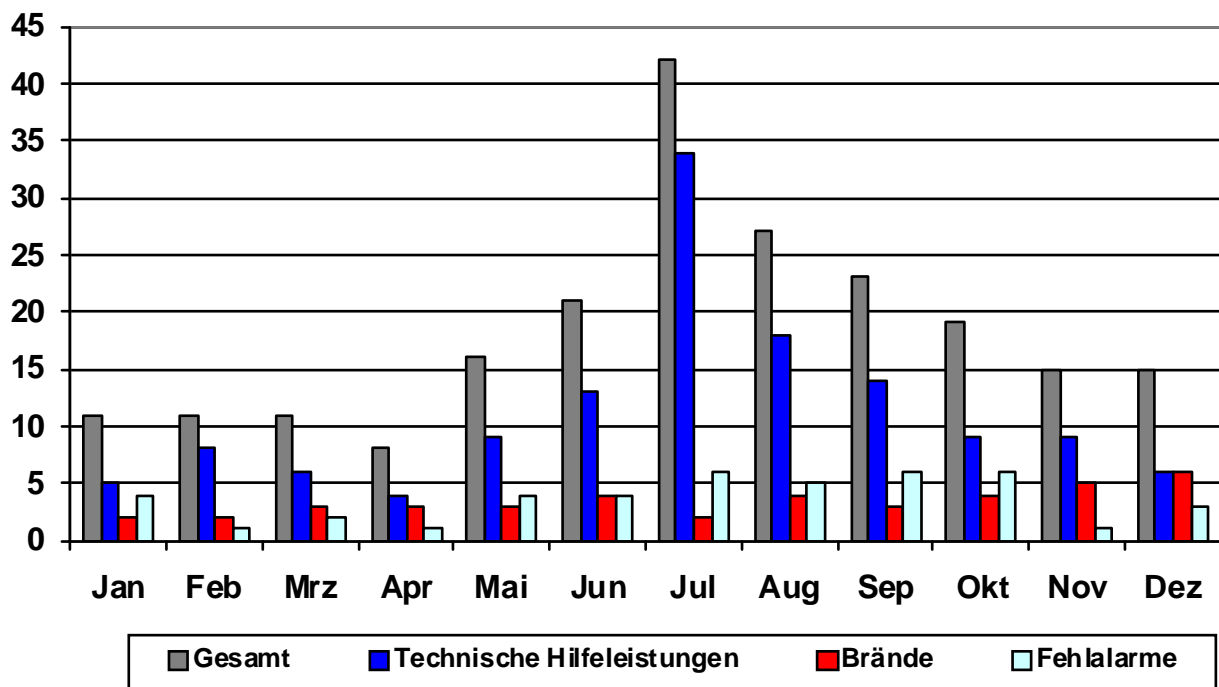
zu hauptamtlich besetzten Feuerwachen führen muss.

Aktuell wird ein solches Programm auch in NRW auf den Weg gebracht, da die Zahl der freiwilligen Feuerwehrangehörigen kontinuierlich sinkt.

Dies ist vor allem in den Großstädten zu verzeichnen, wo eine Freiwillige Feuerwehr neben der Berufsfeuerwehr vorhanden ist, aber auch in den größeren Städten mit hauptamtlichen Kräften. Im ländlichen Bereich ist dieser Trend zwar vereinzelt, aber mit steigender Tendenz zu beobachten.

Die Akzeptanz der Feuerwehren ist auch entscheidend für die Motivation der aktiven Mitglieder der Freiwilligen Feuerwehren und für die Gewinnung neuer Mitglieder.

## EINSATZARTEN



Im Jahresverlauf 2011 der vorstehenden Grafik ist erkennbar, dass die Freiwillige Feuerwehr Warburg eine sehr unterschiedliche Einsatzbelastung und ein ebenso breit gestreutes Einsatzspektrum aufzuweisen hat. Sowohl Einsatzbelastung als auch Einsatzspektrum unterscheiden sich seit Jahren und sind in keiner Weise vorhersehbar geschweige denn berechenbar.

Für die Freiwillige Feuerwehr Warburg bedeutet dies jedoch, dass ständig eine volle Einsatzbereitschaft für alle denkbaren Einsatzaufgaben im Stadtgebiet und auf den beiden, im Zuständigkeitsbereich liegenden, Abschnitten der Bundesautobahn A 44 vorgehalten werden muss.

Umliegende Städte wurden im letzten Jahr, bei einigen Einsätzen, durch Einheiten der Feuerwehr Warburg u.a. mit den Wärmebildkameras, der Drehleiter und weiteren Sonderfahrzeugen unterstützt.

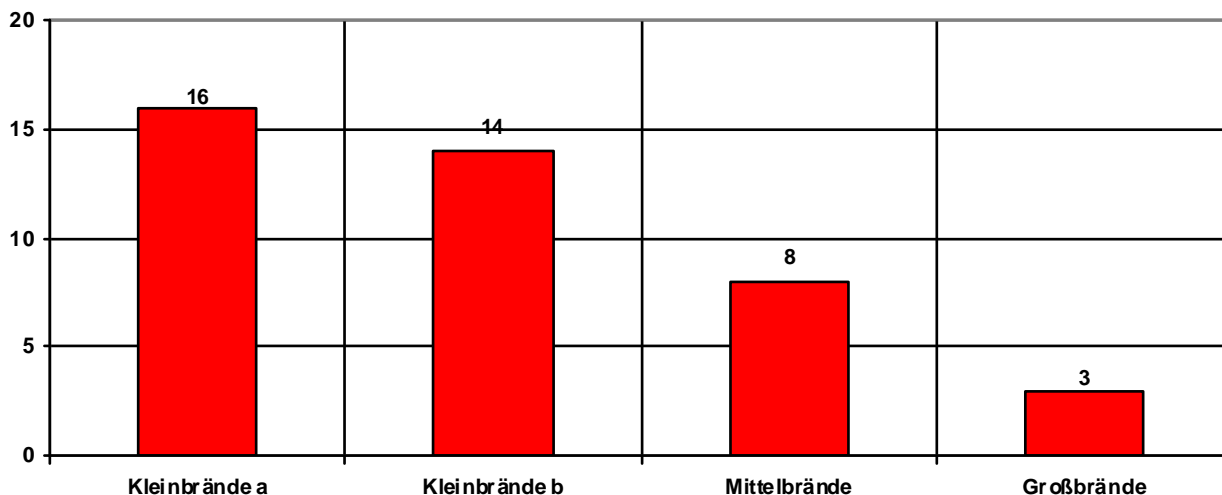
Wenn man das aktuelle Einsatzgeschehen in Deutschland in 2011 betrachtet, so muss auch im Zuständigkeitsbereich der Freiwilligen Feuerwehr Warburg mit spektakulären Großschadensereignissen jederzeit gerechnet werden. Das Risikopotenzial durch Industrie und Gewerbe, durch die Verkehrswege für Straße und Schiene aber auch durch Unwetter ist auch in der Stadt Warburg vorhanden und kann nicht von der Hand gewiesen werden.

Einige dieser Einsätze haben uns im vergangenen Jahr gezeigt, wie schnell auch in Warburg außergewöhnliche Einsatzsituationen auftreten können.

Eine besondere Belastung für die eingesetzten Einheiten waren Einsätze mit Schwerverletzten und die Notwendigkeit Tote bergen zu müssen.

## BRANDEINSÄTZE

### Brandeinsätze

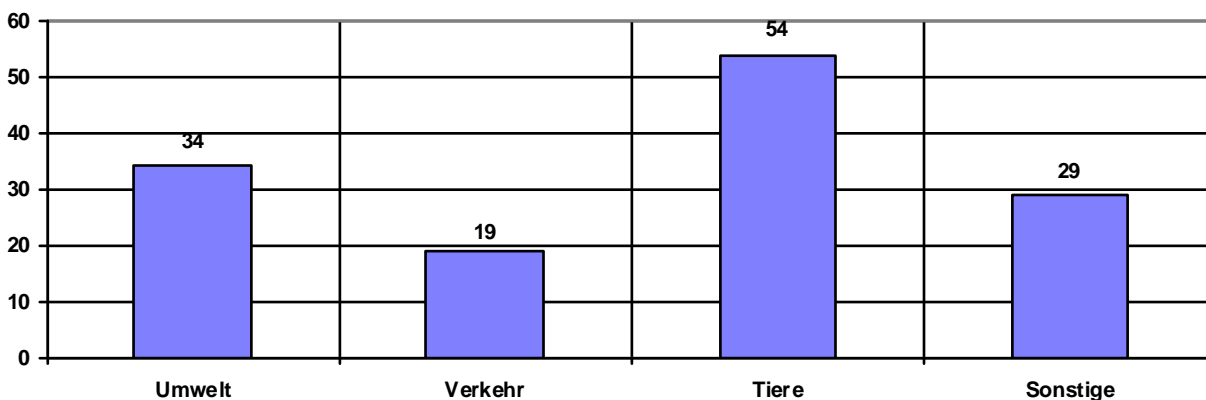


Für die statistische Erfassung der Brandeinsätze wird bundesweit zurzeit noch folgende Einteilung vorgenommen. Arbeitskreise der Landesfeuerwehrverbände und der Arbeitsgemeinschaft der Leiter der Berufsfeuerwehren (AGBF) sind jedoch bemüht, aussagefähigere Parameter für die statistische Einsatzdatenerfassung zu schaffen:

- Kleinbrand a Brandbekämpfung durch ein Kleinlöschgerät (Feuerlöscher, Kübelspritze), sonstige Löschgeräte und Löschmaßnahmen oder ein D-Strahlrohr.
- Kleinbrand b Brandbekämpfung durch ein C-Strahlrohr.
- Mittelbrand Brandbekämpfung durch bis zu 3 C-Strahlrohre.
- Großbrand Brandbekämpfung durch mehr als 3 C-Strahlrohre oder ein B-Strahlrohr bzw. ein Schaumrohr.

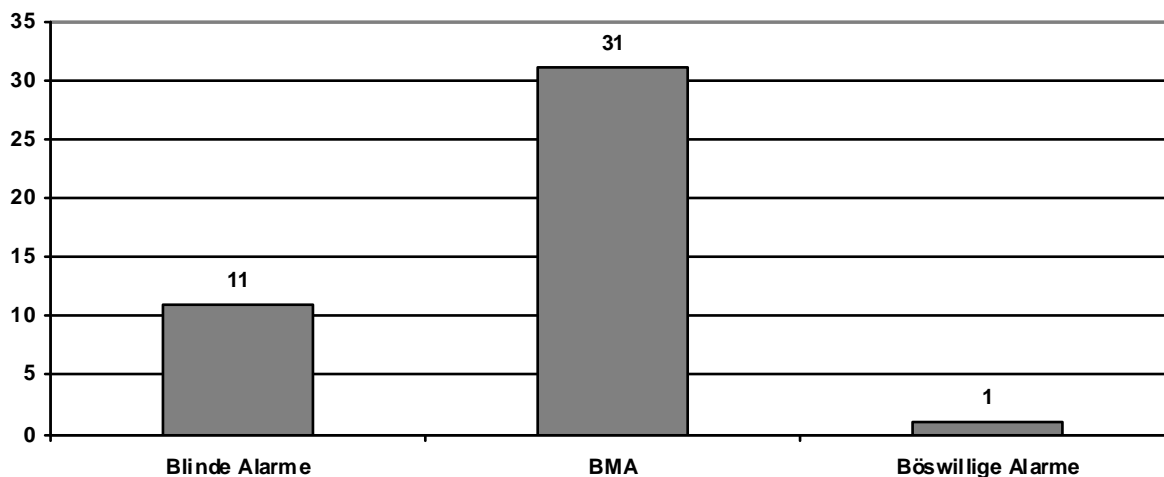
## TECHNISCHE HILFELEISTUNGEN

### Hilfeleistungen



## FEHLALARME

### Fehlalarme



Fehlalarme gehören leider immer wieder in die statistischen Auswertungen der Feuerwehren.

Die blinden Alarme kennzeichnen dabei jene Einsätze, bei denen Mitbürger die Feuerwehr im guten Glauben an eine Not- oder Gefahrensituation alarmieren.

Hierzu zählen Einsätze vom verdächtigen Rauch an Gebäuden / Kraftfahrzeugen bis hin zu Verkehrsunfällen mit vermeintlich eingeklemmten Personen.

Die Anzahl der Fehlalarme mit etwas mehr als 10 % aller Alarmierungen ist auch im zurück liegenden Jahr immer noch zu hoch. Die erwünschte Reduzierung der Fehlalarme bei Brandmeldeanlagen konnte weiter forciert werden. Die Betreiber der betreffenden Brandmeldeanlagen wurden auf ihre Verpflichtung einer ordnungsgemäßen Anlagen-

wartung hingewiesen. Die Gebührenpflicht für Fehlalarme von Brandmeldeanlagen hat mit dazu beigetragen die Fehlalarmquote deutlich zu reduzieren.

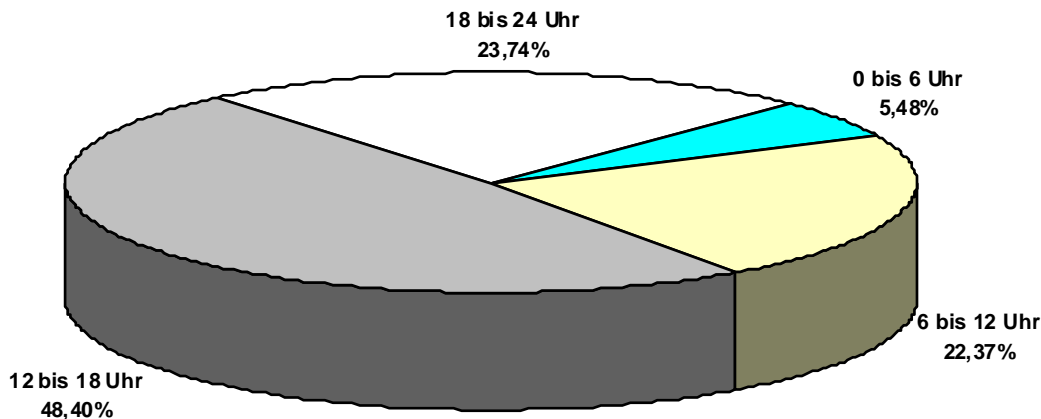
Die böswilligen Alarme gehören leider zu den Einsätzen, wo Feuerwehr und Rettungsdienst ohne Vorliegen einer Not- oder Gefahrensituation gerufen werden.

Diese Personen, im juristischen Sinne Straftäter, sind sich dabei nicht der Risiken bewusst in die sie unbeteiligte Bürger und Einsatzkräfte bringen.

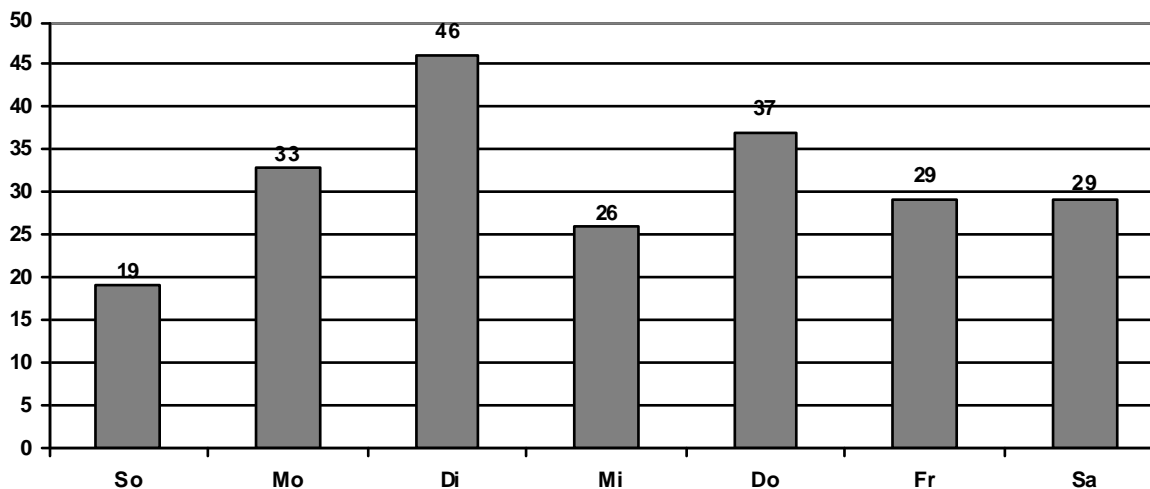
Moderne Technik sowie die aktive Arbeit von Leitstellenpersonal und Polizei haben jedoch dazu geführt, dass die böswilligen Alarme auf ein Mindestmaß reduziert und einige dieser Täter mittlerweile zur Rechenschaft gezogen werden konnten.

## VERTEILUNG DER EINSÄTZE

### Einsatzverteilung über 24 Stunden



### Einsätze an Wochentagen



Die von der Feuerwehr Warburg geleisteten Einsätze verteilen sich wie in den beiden Grafiken dargestellt. Diese Verteilung wechselt von Jahr zu Jahr und kann in keiner Art und Weise beeinflusst werden.

Ca. 70 % der Feuerwehreinsätze wurden in dem Zeitraum zwischen 06:00 und 18:00 Uhr durchgeführt.

Dies ist eine besondere Belastung für die Einsatzkräfte, da sie diese Einsätze neben ihrer normalen Berufstätigkeit ausüben. Hier ist die besondere Belastung der freiwillig erbrachten

Arbeit in der Freiwilligen Feuerwehr erkennbar.

Wünschenswert wäre hier eine offizielle Anerkennung Richtung Arbeitgeber. Nicht jedem Arbeitgeber ist bewusst, welche Leistung hier für die Allgemeinheit erbracht wird, obwohl einige Arbeitgeber diese Leistung ständig in Anspruch nehmen.

Umso mehr muss hier eine entsprechende Motivation durch die Stadt Warburg erfolgen, wenn diese Leistungen auch noch in der Zukunft erbracht werden sollen.

## EINSÄTZE UND EINSATZSTUNDEN DER LÖSCHGRUPPEN UND -ZÜGE

2011 Stadtbezirk	Einsätze		
	nicht kostenpflichtig	kostenpflichtig	Gesamt
Warburg	48	51	99
Scherfede	13	27	40
Bonenburg	2	1	3
Calenberg	2	1	3
Daseburg	1	2	3
Dössel	3	3	6
Germete	3	11	14
Herlinghausen	1		1
Hohenwepel	8	48	56
Menne	2	1	1
Nörde	2		2
Ossendorf	3	3	6
Rimbeck	5	9	14
Welda	6	6	12
Wormeln	1		1

## FAHRZEUGE

Zur Sicherstellung des Brandschutzes und zur Wahrung einer ausreichenden Hilfsfrist entsprechend den heutigen Anforderungen, müssen die überalterten Fahrzeuge in den Stadtteilen in den nächsten Jahren ersetzt werden.

Im September 2011 wurde als Ersatz für das Tragkraftspritzenfahrzeug TSF Menne ein Tragkraftspritzenfahrzeug-Wasser TSF-W in Dienst gestellt.



Tragkraftspritzenfahrzeug TSF-W, Standort Menne

Es ist das zehnte Fahrzeug dieses Typs, das den Grundschutz in fast allen Stadtteilen der Stadt Warburg sicherstellt.



Mannschaftstransportwagen MTW, Standort Warburg

Für den Löschzug Warburg konnte als Ersatz für den alten Mannschaftstransportwagen MTW ein neuer MTW beschafft werden. Der Umbau erfolgte durch Eigenleistung mit Hilfe einiger Fachfirmen.

Die Ersatzbeschaffung war notwendig geworden, da das alte Fahrzeug durch die Vielzahl

der Fahrten zu Ausbildungsveranstaltungen am IdF in Münster, sonstigen Veranstaltungsorten und im Kreisgebiet Höxter technisch aufgebraucht und eine Instandsetzung wirtschaftlich nicht mehr vertretbar war.

Es zeigte sich auch wie wichtig es ist ein Reservefahrzeug vorzuhalten. Das Tragkraftspritzenfahrzeug TSF am Standort Ossendorf nimmt seit 2008 diese Funktion wahr. So wurde es im Jahr 2011 bei Fahrzeugausfällen durch längere Werkstattaufenthalte, Unfall, Defekten usw. als Ersatz in der entsprechenden Einheit eingesetzt. Somit konnte die Einsatzbereitschaft der entsprechenden Einheit unproblematisch und jederzeit mit einem Löschfahrzeug sicher gestellt werden (Beispiel mehrfacher Ausfall TSF der LG Calenberg).

Das Reservefahrzeug wurde in 2011 erheblich modernisiert. Es wurden unter anderem alle Sitzplätze mit Kopfstützen versehen, die Halterungen der Beladung überarbeitet.



Tragkraftspritzenfahrzeug TSF Stadtreserve, Standort Ossendorf

Ziel der Modernisierung war es die Sicherheit der Mannschaft zu verbessern, die bei diesem Fahrzeugtyp zusammen mit der Beladung in einem Raum untergebracht ist. Die Maßnahmen wurden maßgeblich durch Angehörige der Löschgruppe Ossendorf durchgeführt.

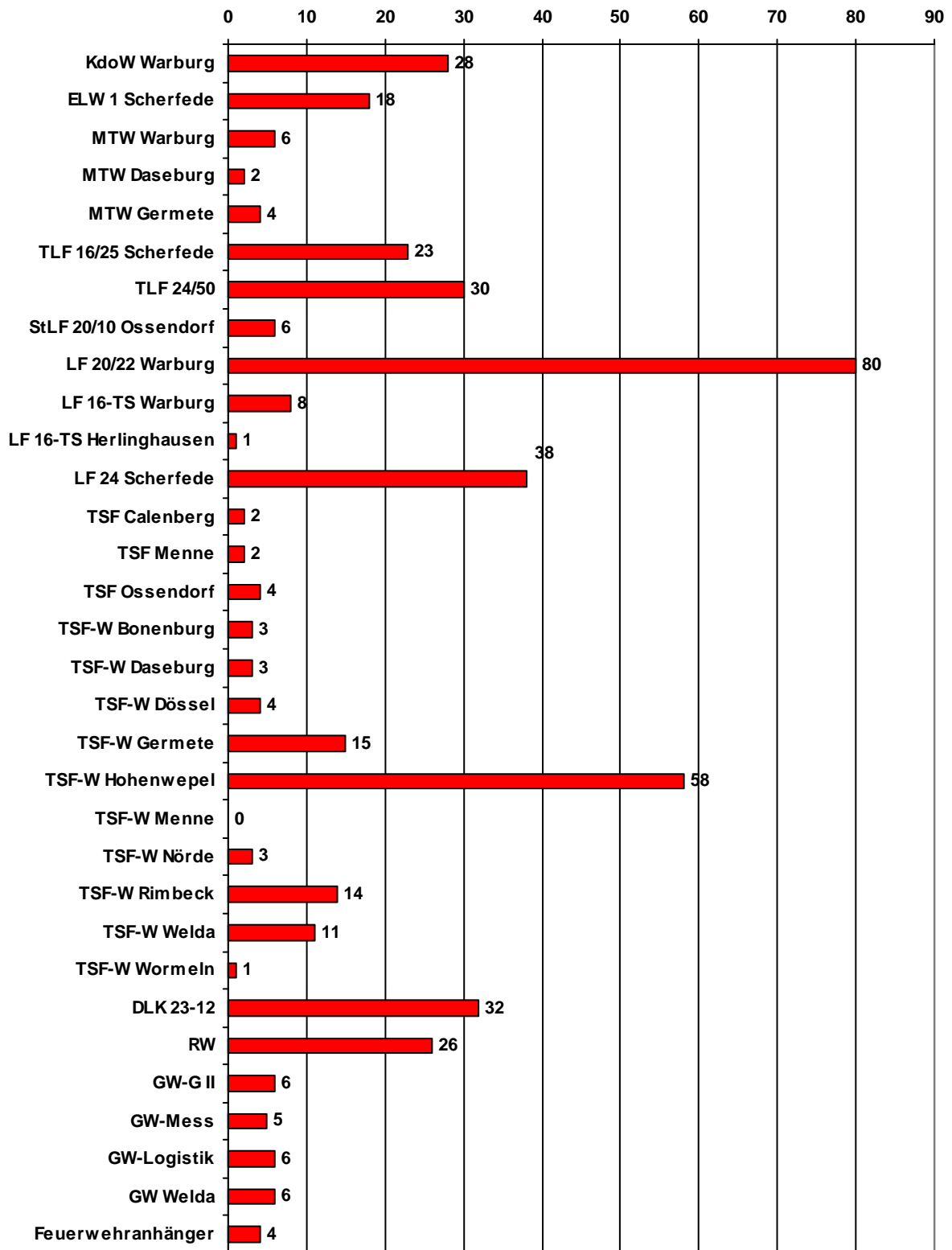
## Fahrzeugübersicht der Freiwillige Feuerwehr Warburg

Fahrzeugtyp, Standort Fahrgestell , Aufbau	Rufname Florian Höxter	Kennzeichen	Baujahr
KdoW, Warburg, Opel, Eigenausbau (Gebrauchtfahrzeug)	12/10/01	HX-FF 1210	2005
ELW 1, Scherfede, VW, Eigenausbau (Gebrauchtfahrzeug)	12/11/01	HX-2788	1997
MTW, Warburg, VW, Eigenausbau (Gebrauchtfahrzeug)	12/19/01	HX-FF 1219	2011
MTW, Daseburg, VW, Eigenausbau (Gebrauchtfahrzeug)	12/19/02	HX-FF 1212	2003
MTW, Germete, VW, Eigenausbau (Gebrauchtfahrzeug)	12/19/03	HX-FF 1216	2006
TLF 16/25, Scherfede, MAN, Ziegler	12/23/01	HX-2719	1995
TLF 24/50, Warburg , MB, Schlingmann	12/24/01	HX-2815	2005
DLK 23/12, Warburg, IVECO, Magirus	12/33/01	HX-2770	2000
StLF 20/10, Ossendorf, MAN, Schlingmann	12/42/01	HX-FF 1215	2009
LF 20/22, Warburg, MB, Schlingmann	12/44/01	HX-FF 1220	2009
LF 16-TS, Warburg, IVECO, Lentner	12/45/01	HX-2746	1984
LF 16-TS, Herlinghausen, IVECO, Lentner	12/45/02	HX-2747	1987
LF 24, Scherfede, MAN, GFT	12/46/01	HX-2761	1999
TSF, Reservefahrzeug, VW, Ziegler Standort: Ossendorf	12/47/01	HX-2648	1985
TSF, Calenberg, Fiat, Müller	12/47/02	HX-2689	1991
TSF-W, Daseburg, MB, Schlingmann	12/48/01	HX-2701	1994
TSF-W, Dössel, MB, Schlingmann	12/48/02	HX-2703	1995
TSF-W, Hohenwepel, MB, Ziegler	12/48/03	HX-2740	1997
TSF-W, Nörde, MAN, Schlingmann	12/48/04	HX-2811	2004
TSF-W, Welda, MAN, Schlingmann	12/48/05	HX-2812	2004
TSF-W, Germete, MAN, Schlingmann	12/48/06	HX-2814	2005
TSF-W, Wormeln, MAN, Schlingmann	12/48/07	HX-2817	2006
TSF-W, Bonenburg, MAN, Schlingmann	12/48/08	HX-FF 1213	2008
TSF-W, Rimbeck, MAN, Schlingmann	12/48/09	HX-FF 1214	2008
TSF-W, Menne, MAN, Schlingmann	12/48/10	HX-FF 1218	2011
RW, Warburg, MB, Schlingmann	12/52/01	HX-2888	2003
GW-G 2, Warburg, MB, Schmitz, Eigentum Kreis Höxter	12/55/01	HX-2323	1994
GW-Logistik, Warburg, MB, Spier / Eigenausbau (Gebrauchtfahrzeug)	12/59/01	HX-2813	2000
GW, Welda, VW, Eigenausbau (Gebrauchtfahrzeug)	12/59/02	HX-2769	1996
GW-Mess, Warburg, MB, GFA	12/92/01	HX-2660	1988

Stand 31.12.2011

Abkürzungen	Bedeutung
DLK	Drehleiter mit Korb
ELW	Einsatzleitwagen
GW	Gerätewagen
GW-G 2	Gerätewagen Gefahrgut
KdoW	Kommandowagen
LF	Löschgruppenfahrzeug
MTW	Mannschaftstransportwagen
RW	Rüstwagen
StLF	Staffel-Löschfahrzeug
TLF	Tanklöschfahrzeug
TSF	Tragkraftspritzenfahrzeug
TSF-W	Tragkraftspritzenfahrzeug mit Wasser

## Anzahl Einsätze je Fahrzeuge



## AUSRÜSTUNG

Für die erfolgreiche Feuerwehrarbeit ist neben der Aus- und Fortbildung der Einsatzkräfte und der Ausstattung mit Fahrzeugen auch eine entsprechende Ausrüstung notwendig.

So wurden im Jahr 2011 weitere 2 m-Handsprechfunkgeräte beschafft, um die Ausstattung in den Einheiten zu komplettieren.

Ebenfalls ergänzt wurde hier die Ausstattung mit digitalen Meldeempfängern, wobei hier auch vermehrt Ersatzbeschaffungen notwendig waren, da die Geräte der ersten Generation mittlerweile 15 Jahre alt sind.

Beim Löschzug Scherfede wurde ein neues Mehrzweckboot aus Aluminium in Dienst gestellt. Es ist baugleich zu dem in Warburg vorhandenem Boot. Damit werden die Einsatzmöglichkeiten für die Eins- und Wasserrettung auf den Gewässern rund um Scherfede deutlich verbessert.



Mehrzweckboot, Standort Scherfede

Die Ausstattung mit Brandschutzbekleidung war wieder eine wesentliche Maßnahme. Bei der Brandschutzbekleidung wurde durch eine Arbeitsgruppe ein zukunftsweisendes Beschaffungsprogramm erarbeitet, das ein hohes Maß an Sicherheit für die Einsatzkräfte bietet.

Für die Brandbekämpfung im Innenangriff wurden neue Handschuhe für die Atem-

schutzgeräteträger beschafft, diese Beschaffung folgte auf Erfahrungen aus Einsätzen und der Ausbildung in der Brandsimulationsanlage. Dies Handschuhe werden auf den Löschfahrzeugen bei den Atemschutzgeräten verlastet und werden nicht mehr personenbezogen ausgegeben.

Zur Optimierung der Einsatzstellenorganisation wurden farbige Kennzeichnungswesten bzw. Koller beschafft, um die Gruppen- und Zugführer sowie die Einsatzleitung besser kenntlich zu machen.



Begonnen wurde in 2011 mit der Planung für die Einführung des Digitalfunks. Die Beschaffung erster Geräte wird im Kreis Höxter in 2012 erfolgen.

Die Feuerwehr Warburg ist hier durch den Kreisausbilder Markus Müller in der Planungsgruppe „Digitalfunk“ des Kreises Höxter vertreten. Dort wurde ein einheitliches Beschaffungskonzept erarbeitet.

Es wurde weiterhin noch eine Menge von Ausrüstungsgegenständen wie explosionsgeschützte Taschenlampen, persönliche Schutzausrüstung, Verkehrsleitkegel usw. beschafft, die hier nicht weiter aufgeführt werden.

## AUS- UND FORTBILDUNGEN IM JAHR 2011

Um die Schlagfähigkeit der Freiwilligen Feuerwehr Warburg zu verbessern und aufrecht zu erhalten nehmen Feuerwehrleute aus dem Warburger Stadtgebiet an zahlreichen Lehrgängen, die auf Stadt-, Kreis- oder Landesebene angeboten werden, teil. Die Ausbildung erfolgt entsprechend den Feuerwehrdienstvorschriften sowie den in der Laufbahnverordnung für die Freiwilligen Feuerwehren in Nordrhein-Westfalen festgelegten Vorgaben.

Auf Stadtebene haben 33 Feuerwehrangehörige die Grundausbildung begonnen. Anfang

2011 absolvierten sie die praktische Ausbildung dem Truppmann-Lehrgang Modul 2. Danach konnte die weitere Ausbildung z.B. zum Maschinisten oder Atemschutzgeräteträger begonnen werden.

Kameraden durchliefen die Ausbildung zum Maschinisten von Löschfahrzeugen.

Auf Kreis- und Landesebenen bzw. sonstigen Veranstaltungen haben sich zahlreiche Einsatzkräfte fortgebildet (siehe Auflistung).



Lehrgang „TM-Modul 2“ 2011. Dieser Lehrgang ist der praktische Teil der Feuerwehrgrundausbildung.



Lehrgang für Maschinisten 1/2011 zusammen mit den Ausbildern Marc Engemann und Dieter Berendes



Lehrgang für Atemschutzgeräteträger 1/2011 zusammen mit dem Ausbilder Michael Kraut

## Lehrgänge und Seminare Freiwillige Feuerwehr Warburg

Lehrgang Truppmann-Modul II:	26 Teilnehmer
Strahlrohrführertraining und Einsatz unter Atemschutz:	44 Teilnehmer
Lehrgang für Atemschutzgeräteträger	29 Teilnehmer
Lehrgang für Maschinisten:	9 Teilnehmer

## Lehrgänge und Seminare Kreis Höxter

Lehrgang für Truppführer in Brakel:	6 Teilnehmer
F III-Vorbereitungslehrgang:	5 Teilnehmer
Lehrgang ABC I-Modul I (Grundmodul) in Brakel:	7 Teilnehmer
Lehrgang ABC I-Modul II (BC-Modul) in Brakel:	4 Teilnehmer
Lehrgang ABC I-Modul III (A-Modul) in Brakel:	4 Teilnehmer
Lehrgang für Gerätewarte:	1 Teilnehmer

## Lehrgänge Institut der Feuerwehr in Münster

Lehrgang für Gruppenführer (F III):	9 Teilnehmer
Lehrgang für Zugführer (F IV):	1 Teilnehmer
Lehrgang Leiter einer Feuerwehr (F VI):	1 Teilnehmer
Lehrgang Führen im ABC-Einsatz (F/B ABC II):	1 Teilnehmer
Lehrgang für Gerätewarte:	1 Teilnehmer
Lehrgang Ausbilder in der Feuerwehr	1 Teilnehmer

## Seminare Institut der Feuerwehr in Münster

Ausbilderschulung Absturzsicherung	1 Teilnehmer
Absturzsicherung	6 Teilnehmer
Psychosoziale Unterstützung der Einsatzkräfte	4 Teilnehmer
Informationssystem Gefahrenabwehr NRW	1 Teilnehmer
IuK-Unterstützung bei der Stabsarbeit	1 Teilnehmer
Hilfeleistungseinsätze im Bereich der DB AG	1 Teilnehmer
Einsatztaktik des Rettungsdienstes bei ManV	3 Teilnehmer
Katastrophenschutzkonzepte NRW	1 Teilnehmer
Ölschadenbeseitigung auf Straßenverkehrsflächen	3 Teilnehmer
Patientengerechte Technische Rettung	4 Teilnehmer
Praktisches Führungstraining der Führungsstufe A	1 Teilnehmer
Sicherung von Einsatzstellen auf Schnellverkehrsstraßen	2 Teilnehmer
Stabsmitglieder (Grundmodul: Pressearbeit)	1 Teilnehmer
Stabsmitglieder (Grundmodul: psychisch belastende Ereignisse)	1 Teilnehmer
Beschaffung im ehrenamtlichen Bereich	2 Teilnehmer
Verhalten im Straßenverkehr	8 Teilnehmer
Vorbeugender Brandschutz / Anlagentechnik	3 Teilnehmer

## Sonstige Ausbildungsveranstaltungen

Workshop für zukünftige Führungskräfte in der Gefahrenabwehr, AKNZ	1 Teilnehmer
Seminar Bevölkerungsinformation und Medienarbeit, AKNZ	1 Teilnehmer
LKW-Unfall und Gefahrstoff-Seminar, FW-Ausbildungszentrum Lemgo	2 Teilnehmer

## VORBEUGENDER BRANDSCHUTZ

Neben der aktiven Brandbekämpfung und Technischen Hilfeleistung erfüllt die Feuerwehr Warburg auch Aufgaben im Vorbeugenden Brandschutz.

Als kreisangehörige Gemeinde erfolgen die Erstellung von brandschutztechnischen Stellungnahmen sowie die wiederkehrende Prüfung von Sonderbauten durch den Brandschutzingenieur des Kreises Höxter, Dipl.-Ing. Hans-Jürgen Sippel.

Die Feuerwehr Warburg nimmt in ihrem Zuständigkeitsbereich die Aufgaben nach § 6 FSHG „Brandschau“ wahr. Diese Aufgabe wird im engen Kontakt mit dem Brandschutzingenieur durchgeführt.

In erster Linie sind es

- Brandschauen
- Beratungen von Betrieben und Unternehmen
- Inbetriebnahmen und Überprüfungen von Brandmeldeanlagen
- Überprüfungen von Alarm-, Einsatz- und Objektplänen
- Stellungnahmen zur Löschwasserversorgung

die von BI Johannes Hellmuth und STBI Detlef Menne durchgeführt bzw. erstellt werden.

Jährlich sind es ca. 30 - 35 Brandschauen und Nachbesichtigungen und zum Teil auch gemeinsame Begehungen in Sonderbauten mit der Brandschutzdienststelle.

Die Brandmeldeanlagen sowie die Überprüfungen vor Ort erfordern weitere 30 - 40 Termine pro Jahr.

Die Durchführung dieser Arbeit zahlt sich dadurch aus, dass trotz der Größe der Industriegebiete und der Vielzahl der sonstigen Objekte relativ wenige Einsätze in diesen Objekten durchgeführt werden.

Die gute Zusammenarbeit zwischen dem Vorbeugenden Brandschutz und den Betreibern der Objekte und Unternehmen erleichtert auch den Einsatzkräften die Einsatztätigkeit vor Ort und hilft entscheidend größere Schäden zu vermeiden.

Die Theorie der vermeintlichen Verwaltungsreduzierung hat in Deutschland dazu geführt, dass der Fortfall von Regelwerken und Vorschriften mehr Arbeit und Verantwortung auf die Betreiber verlagert, die dies neben ihrer Alltagsarbeit leisten müssen.

Hier versteht sich die Feuerwehr Warburg auch als Partner der aktiv in die Wirtschaftsförderung der Stadt Warburg eingreift. Ein Umstand der schon seit Jahren von den deutschen Versicherern mit einem Ortslöschrabatt von 4 % für die gewerblichen und industriellen Versicherungen in Warburg bewertet wird.

Alle Alarmierungen der Warburger Feuerwehr in Industriebetriebe hatten eine Begrenzung des Schadenereignisses auf den Entstehungsraum zum Ergebnis. Großschäden konnten so verhindert werden.

Neben der Arbeit vor Ort beteiligen sich die für den vorbeugenden Brandschutz zuständigen Feuerwehrangehörigen auch an den regionalen und überregionalen Aus- und Fortbildungsveranstaltungen. Diese dienen dazu einen einheitlich Bewertungsstandard bei den Feuerwehren zu gewährleisten.

Weiterhin erfolgte die Beteiligung an einer Projektarbeit eines Brandmeldeanlagenherstellers, bei dem es um die Anforderungen der Feuerwehr bei Brandmelderalarmen sowie die Erkundung im Objekt ging. Hier konnte der praktische Erfahrungsschatz der Feuerwehr in die weitere Systementwicklung eingebracht werden.

\* \* \*

**[www.feuerwehr-warburg.de](http://www.feuerwehr-warburg.de)**  
offizielle Homepage der Freiwilligen Feuerwehr der Stadt Warburg